

目 录

- 一、聊城的历史变迁
.....政协文史组根据《聊城县
地名考证资料》补充整理 (1)
- 二、光岳楼政协步云阁学习组供稿
文史组整理 (9)
- 三、光岳楼诗抄.....刘伯纪搜集 (22)
- 四、藏书楼——海源阁
海源阁藏书概述刘大生供稿
政协文史组整理 (47)
- 府**
 琅环之材 群玉之山.....范景华 (56)
- 海源阁藏书散记
- 五、山陕会馆孙立科 (60)
- 六、铁塔.....政协文史组 (73)
- 七、环城湖李培现供稿
政协文史组整理 (77)

聊城的历史变迁

政协文史组根据《聊城县地名考证资料》补充整理

聊城又称东昌府，是山东的名城重镇。其县境东接在平、东阿，西依冠县、莘县，南临阳谷，北靠临清。古代聊城为华夏部落，新石器时期人们已在这里过着定居生活；夏、周属济水流域，为兖州之地；春秋战国为齐之西部边陲；秦、汉属东郡；隋、唐、宋均属博州；元置东昌路；明、清两代皆称东昌府。聊城久为州府治所，交通方便，商业繁荣，文化昌盛，书院林立，有史以来为鲁西北的政治与经济中心，在军事上也占有重要地位。

(一)

追溯至远古时期，这里即为黄帝之外颡顼（音专须）莅临之故地。范文澜著《中国通史简编》中说：“颡顼相传是黄帝子昌意的后裔，居帝邱（河南濮阳县），号高阳氏。”清宣统二年刊印的《聊城县志》记载：“古高阳氏陵在城西北二十里。”后修颡顼庙于此，今谓聊古庙。其位置在阎寺公社东的西新河左岸，1978年列为保护古迹，立有方碑，刻写“聊古庙遗址”五字。颡顼墓在聊古庙西北约五十米，传说是他的“衣冠冢”或颡顼泥塑像的埋葬处，皆无可靠的文字考证。1969年7月中国科学院考古研究所在颡顼墓挖掘出黑色陶片，经鉴定为新石器时期“龙山文化”的支系，故认定附近是原始社会晚期的氏族、部落。由此可见聊城历史悠久，在古代即为炎黄子孙生息之地。是我国开发较

早的地区之一。

尧舜时期（公元前2357年至公元前2255年），这里为巢父游牧栖息之所。《辞源》载：巢父，传说为唐尧时隐士，在树上筑巢而居，时人号曰：“巢父”，尧以天下让之不受；又让许由亦不受”。《汉书·鲍宣传》：“尧舜在上，下有巢由”。《府志》地图上在聊城东北部标有“巢父遗牧”地址。《县志》曰：“今城东南十五里有巢陵故城。巢父陵在十字街东南。”其位置在今许营大队西北二里。巢陵城也是宋时的博州治所，由于地势低洼，后人称旧博州故址为“旧州洼”。巢父在我国古文明史上占有一定位置，说明聊城古代文明开发的较早。

夏代（约公元前21世纪至公元前16世纪）聊城县境为大禹治水之要地。《辞源》曰：“禹疏九河、徒骇为其首，马颊为其三。”县为徒骇、马颊中游之域，亦为夏禹治水活动之地。《府志》地图上在聊城西北绘有断续“禹堤”，今县西北马颊河右岸仍有“禹堤”影迹。古史相传禹乃鲧的儿子，继承父的治水事业，变鲧的堵水办法为疏导入海，历时十三年，三过家门而不入，水患悉平。禹的治水办法与精神为后世所称赞。

商朝（公元前1562年至公元前1066年），聊城在商末为殷纣王的庶兄微子启受封之地。《县志·古迹》载：“殷微子城在县东北十八里。”考查微子，旧称非正妻所生为寄养于外之子，与纣王排列为兄，故称庶兄，名启。

周朝（公元前1066年至公元前256年），聊城为周郭国，周文王季弟（排行居小）受封于此，后入齐。《府志》载：“聊城县郭城，即亡国郭氏之墟，郭城在府东北。”周

惠王七年（公元前670年）郭亡。齐桓公至郭。问郭何故亡？父老曰：“郭君善善不能用，恶恶不能去，所以亡也。”

（二）

聊城名称的由来有两种说法，一是相传聊城东部古有聊河，原城址始建于聊河西岸，故名聊城。二是聊城最早见于春秋时代，属齐国。昭公二十年（公元前522年），晏子对齐侯曰：“聊摄以东，姑尤以西，其为人多矣！”（《春秋左传》）载：“聊摄二城，齐之西鄙也。”《博平续志》言：“聊摄二国名，今博平西南有古摄国城”。聊城地区博物馆前言上写有：“在平西南部和聊城在春秋战国时曾短期存在过聊摄等小国家，后被强大的齐国吞并，”古有聊国，今有聊城，其名因之古国比较可靠。对古城的位置，《续山东考古录》上说：“聊城县故城在城西北十五里，今聊古庙，是后人于其地立庙名耳”！《府志》亦有相同记载。考查此故城距今已有二千五百多年。

战国时代（公元前476年至公元前221年），聊城为齐燕两国争战之地，亦为齐筑城屯兵之要地。传说故城东门外层台秀出，鲁仲连射书于此。公元前249年，田单率齐兵伐燕复国，独聊城年余未下，齐国高士鲁仲连“遗（旧读畏，赠予，致送）燕将书”于城东射入城内，书文为战国古文，慷慨激励，曰：“今公行一朝之忿，不顾燕王之无臣非忠也。杀身亡聊城而威不信于齐非勇也。功败名灭后世无称焉非智也……且夫齐必决于聊城，公勿再计”。“燕将见书泣，三日而自杀，田单即破城。在此书文中即直称“聊城”。

明万历三十五年（公元1607年）东昌府守陆梦履在今

城东门外建有射书台，误传甚广。清嘉庆二年（公元1797年）东昌府守毕亨撰文立碑以驳之曰：“余奉命出守东昌，抵任之始，见东门外数十步有台焉，询其故，金曰此战国鲁仲连射书台也。余考聊城故城在今府治西北十五里，战国时古聊邑，汉聊城县也。今郡城岂得有鲁连台？令起古人于今日，能勿讶然而笑乎。”

秦（公元前221年至公元前206年），统一六国，设立郡县，全国划为三十六郡。《县志》曰：“秦置聊城县属东郡（濮阳）。”

西汉（公元前206年至公元前23年）因秦旧制。东汉（公元25年至公元220年）后期东郡治所改设于武阳（朝城），辖有聊城。

三国时（公元220年至公元265年），聊城为曹魏之地，属阳平郡（唐为武水，今聊城县沙镇）。

晋朝（公元266年至420年），聊城属“平原国”治平原。（见《府志》。）

南北朝时，北朝有北魏、东魏、西魏、北齐、北周五国。聊城为北魏之地，（公元386年至534年），县属平原郡，郡治所在王城，魏太和二十三年（公元499年）聊城县治所亦由聊古庙迁往王城。推算县治所在聊古庙的时间为一千零二十一年。

考王城为魏太常七年，安平王镇平原所筑的平原镇，世称“王城”。太和二十三年罢镇为平原郡，隋称博州。其位置说法不一：明《永乐志》载：“故博州在今府治东二十里”。明《万历旧志》曰：“故博州在府东北二十五里”。

《续山东考古录》载：“魏太常七年于聊城县（聊古庙）东

四十里筑城置平原镇”。清嘉庆二年东昌知府毕亨撰文考查王城在“旧州陂”。其确切地址尚待考证。

隋朝（公元581年至618年），开皇初年废郡，于王城置博州。聊城县属博州。

唐朝（公元618年至907年），因隋旧制。天宝初（公元742年）改博州为博平郡。

五代时期，聊城属后晋。石敬瑭灭后唐称帝，国号晋，史称后晋，也称石晋，（公元936年至946年）。开运二年（公元945年）河道决口，王城淹没，郡、县治所均迁往南巢陵故城，县治所在王城的时间为四百四十六年。《县志》载：“羊使君，石晋博州郡守。开运二年守博州，河溢城没，使君祝天冀免生民垫溺，愿以身代，乃投水而死，水止民思其仁立祠以祀。”

宋朝（北宋公元960年至1127年）改郡为博州，州，县治所在巢陵。宋太宗淳化三年（公元992年）六月河决巢陵，城坏，州，县治所迁至孝武渡西。孝武渡在通济闸上游，其位置即今闸口南，聊城一中附近。《县志》载：“博州徙孝武渡，祀使君于龙湾河浒。”并将孝武渡西边的街道（即今聊城一中通往旧米市街的东西街，命名为羊使君街。过去在一中下坡的桥西建有羊使君阁，已废。此街至今已有九百多年的历史。

推算县治所在巢陵的时间为四十七年，迁至孝武渡西至今（1982年）为九百九十年。

（三）

宋熙宁三年（公元1070年），聊城建城池，始定规

棧，搬運土木，築城以土。

公元1115年至1234年，北方論為金地，聊城為山東路博州治所，縣為州領。

元朝（公元1279年至1368年），聊城為山東宣慰司東昌路總管府治所，縣為府領。流經我縣的運河為元代開鑿。

運河的開挖，始於吳王夫差，繼於隋、唐、北宋，而大成於元代。它南起杭州，流經江蘇、山東、北至河北通州，全長一千四百四十公里，是我國歷史上偉大的工程之一，元朝建都北京後，由於北方農村殘破，每年要從江南運往大都（北京）三百多萬石米糧，隋代開鑿的以洛陽為中心的運河已經不能適應當時的情況。元於1289年征集民夫開鑿了一條南至東平，中經聊城，北至臨清的運河，名曰會通河。這條河南接汴運河，北至臨清入衛河，長二百五十餘里。當時南由陽谷官橋口入聊城境，北至梁淺棧堤出境，長六十五里。會通河的開挖，在歷史上對聊城的繁榮起重要作用。

明朝（公元1368年至1644年），洪武元年改東昌路為東昌府，聊城為其治所，縣為府領。洪武五年（公元1372年）將宋築土城改建為磚城。明嘉靖四年（公元1515年），李廷桐撰《重修東昌府記略》中，對城池的記載有：“周七里有奇，崇尺卅有五，濶殺尺卅有五，為門凡四：東曰‘春熙’，西曰：‘清遠’、南曰：‘正德’、北曰：‘宣武’。城上登望之樓，凡二十有七，前代所謂‘綠云’、‘望岳’，二樓焉。樓卒之舍四十有八。每門有水門、吊橋、涵洞、銀（讀銀）門，池深二十尺，廣加十尺，蓋皆拓而新之”。此文介紹城牆高度三丈五尺，底寬三丈五尺。城樓比較有名的是東北角上的“望岳”、西北角上的“綠云”“綠云春

晓”历史上被称为东昌八景之一。四面除城门外，还有垠门，即二道门，东、西、南三面系扭头门，（东、西门向南，南门向东），北门向北为重叠门。水门是城门外护圈上开设的小门，平时关闭，东、西、南三面的水门与城门相对，外为吊桥，北面的水门向东开，吊桥对着垠门。城高池深，布列严密，易守难攻，故当时有能陷不失的凤凰城之说，而后洪武七年用修城余木于城之中央建筑鼓楼，即今之光岳楼。

明朝对运河继续做了治理，成祖永乐九年（公元1411年），征集十五万民夫疏浚会通河，使载重千石左右的漕船（或称运粮船）能够顺利的通过。运河已成为南北交通的大动脉，东昌为沿河九大商埠之一，漕运促进经济繁荣，也促进文化日益昌盛，明朝聊城有举人百余，进士二十九名，朱延禧被授为大学士，官至礼部尚书。

清朝（公元1644年至1911年），承明旧制，聊城仍为东昌府治。清乾隆年代漕运达到顶盛时期，聊城县声位愈增，东昌被誉为“漕挽之咽喉，天都之肘腋……江北一都会也”。时在聊城经商者多为江南人与秦晋人，以通济闸（今东关闸口）为中心，沿河两岸建有“山陕”，“苏州”，“江西”等商人会馆，其辉煌壮丽以“山陕会馆”为最。当时运河两岸的繁荣街道被誉为“金太平”，“银双街”，“铁打的小东关”，至今为人称颂。东昌府为清皇帝巡幸之地。康熙从公元1689年到1709年共来聊城四次。乾隆从公元1748年到1790年共来聊城九次，画师把聊城的城池、大运河、光岳楼、铁塔寺制成大福写生画，刊入《南巡盛典》一书。此兴隆繁盛时期延到清咸丰四年（公元1854年）河滞停运为止，共达四百多年。于此时期，聊

城文运大开，满城书院林立。鸿儒相卿连翩腾起，举人一百五十名、进士五十四人，状元两名，状元傅以渐（顺治三年）大学士，官至户部尚书；状元邓钟岳（康熙六十年）大学士，兼礼部尚书。进士任克溥（顺治六年进士）官至刑部尚书，世称任、邓、朱、傅、耿。清代四大藏书楼之首的“海源阁”在聊城建立。明清两代东昌府的政治，经济与文化地位，在某些方面当胜过济南。

民国元年（公元1912年），废府改道，山东省分四道，东昌府为东临道，辖二十九个县，聊城县为其治所。民国十五年（公元1926年）一月改东临道为东昌道，辖十四县，聊城为首。民国十七年（公元1928年）五月废道，聊城县直属于山东省。民国二十五年（公元1939年），山东省设第六区行政督察专员公署于此，辖十二县。民国二十七年（公元1938年）十一月十五日，日寇攻陷聊城。

中国共产党领导广大人民群众浴血抗战，1940年中共鲁西北区党委和鲁西行政公署成立，为纪念保卫聊城而英勇牺牲的抗日民族英雄范筑先将军，1940年八月将聊城县改为“筑先县”，隶属鲁西行政公署第四专署。中共冀鲁豫行政公署成立后，隶属冀鲁豫行政公署第四专署。1947年1月1日聊城宣布解放，新华社以头条新闻向全国人民作了报导。1949年10月1日，中华人民共和国成立，恢复聊城县，隶属平原省聊城专区。1952年平原省撤销，划归山东省，县仍为聊城专区驻地。1956年四月撤销堂邑县，将其所辖斗虎屯，梁水镇，堂邑区全部和温集区东部共三十一个乡三百八十六个村划归聊城县。1958年12月改聊城县为聊城市，1963年四月改市为县至今。

光 嶽 楼

政协步云阁学习组供稿
文史组整理

聊城旧城中央有光岳楼，俗称“鼓楼”，是一座高大宏伟的民族形式的古建筑。它和北京天安门城楼、西安钟楼、鼓楼、武昌黄鹤楼、湖南岳阳楼、杭州文澜阁、南昌滕王阁等相比美，都是我国历史上的珍贵文物，反映了劳动人民精湛高超的建筑艺术。一般谈到古建筑中的楼阁，总以黄鹤楼和岳阳楼为最负胜名。光岳楼过去由于地理条件的关系，虽没有黄鹤、岳阳二楼驰名，但其建造规模和形状结构并无逊色，且光岳楼另具风格，有其独特之处，早已享有“虽黄鹤、岳阳亦当拜望”之誉。况今黄鹤楼已荡然无存，而岳阳楼的规模尚不及光岳楼的一半，唯光岳楼至今仍巍然屹立于鲁西北平原，为中华民族悠久灿烂的文化艺术放射光彩。

光岳楼在历史上为东昌名胜之首，称谓“光岳晓晴”。它和“巢陵遗牧”、“崇武连檣”、“绿云春晓”、“古瓮铺琼”、“圣泉携雨”、“仙阁云护”、“铁塔烟霏”诸景合称为东昌八景。又和铁塔、玉皇皋（阁）被誉为“聊城三宝”。解放后，党和政府对光岳楼十分重视，被列为省级重点文物保护单位。1974年为纪念建楼六百周年，郭沫若同志重新题写了“光岳楼”匾额，悬挂在二楼的东面。1975年春著名书画家丰子恺先生又为光岳楼题写了楹联。上曰：“光前垂后劳动人民智慧无极”；下曰：“岳峻楼高强大祖国文物永昌”。这不仅给光岳楼增添了新的光辉，而且也说明这

座古老建筑具有较高的历史价值，受到人们的赞颂。

(一)

光岳楼建造于明洪武七年（公元1374年），到1982年已有六百零八年的历史，是明朝早期大型的楼阁式建筑。据史料记载，它的建造与聊城的历史地位和城池建筑有关。聊城在明代为东昌府治所在，地处水陆交通要道，是兵家必争之地。明朝建立初期，北方局势很不稳定，当时东昌在军事上设东昌卫、平山卫，东昌卫守御指挥僉事（音签；明代都督、都指挥均设僉事，是协助指挥总管文牍的官员）陈鏞，为军事需要，将宋朝熙宁三年（公元1070年）所筑聊城土城改建为砖城。从洪武二年（公元1369年）动工，到洪武五年（公元1372年）完成。并利用筑城剩余的木料修建鼓楼，用以“料敌望远”，报时报警，于洪武七年落成。因鼓楼系用余木建成，故最早称谓“余木楼”。

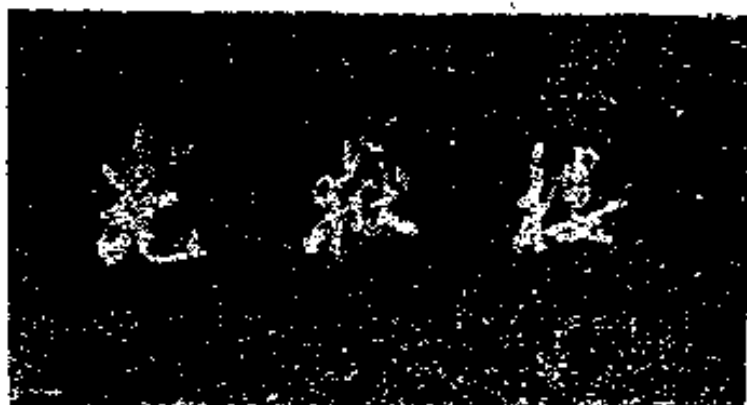
明成化二十二年（公元1468年）鼓楼作过一次维修，这时建楼已一百一十二年。梁玺撰写《重修东昌楼记》碑文说：“台高数仞（古代七尺为一仞），楼高数寻（八尺为一寻），冲汉凌霄，连云梯日。巍巍然，峨峨然，昔人所谓手可摘星辰，不是过也。百余年来，风雨剥落，行者惻然。”碑文说明了楼的宏伟壮观，经过风雨侵蚀有些残破，需要整修。并把“余木楼”因地命名，改称之谓“东昌楼”。

东昌楼经过整修后十年，明弘治九年（公元1496年），一位河南西平人李赞（吏部考功司员外郎），路过东昌，访问知府金福（字天锡），作《题光岳楼有序》文中说：“余过东昌访金天锡先生。城中一楼，高壮极目。天锡携余登之，直至绝阁，仰视俯临，毛发欲竖，因叹斯楼，天下所无，虽

黄鹤、岳阳亦当拜望。乃今百余年矣，尚寞落无名称，不亦屈乎？因与天锡评命之曰“光岳楼”，取其近鲁而有光于秦岱也。乃和傲翰林诗一律，以归天锡，不知斯楼以为如何？”此文说明了光岳楼命名的来历。清乾隆元年（公元1736年），岳浚等编纂的《山东通志》，对余木楼改名光岳楼也作了记载。第九卷中说：“光岳楼在东昌府中，旧名‘余木’，易以‘光岳’，取其挹三光而齐五岳之意”。

光岳楼自建造以来经过多次维修，明嘉靖四年（公元1515年），李廷桐撰写《重修东昌府记略》文中，对修光岳楼亦有提及。明万历年间和清顺治十七年（公元1660年）重修时均有记载。清康熙二十八年（公元1689年）、乾隆二十一年（公元1756年）重修时亦有碑文。嗣后，清道光二十年（公元1840年）、光绪三十二年（公元1877年），以及民国二十二年（公元1933年）均作过修缮。据文献记载，解放前光岳楼有过十二次维修，记载重修的碑文十一篇，其中，七座石碑，四块横条壁碑，都分别立在一楼四周的外廊下或嵌于墙壁上。这些碑刻大都由当时的东昌知府或名人撰写。如一层南门西侧道光年间立的《重修光岳楼碑》，就是由著名藏书家、“海源阁”

藏书楼的创始人杨以增（聊城人，历任陕西巡抚、江南河道总督等职）撰写的。解放后三十多年来又进行过四次整修。从有



郭沫若题“光岳楼”匾额

关光岳楼的历史资料看，建楼至今没有遭受地震、雷击、暴风和火灾等破坏，也没有作过大的翻修和重建，足以证明光岳楼的主结构仍为明初原物，虽经历代维修，但基本保持了原来的面貌。

丰子恺题楹联

嶽峻樓高強大祖國文物永昌

乙卯之春豐子愷撰聯

光前垂後勞動人民智慧無極

光嶽樓補壁

(二)

光岳楼的造形为四重檐歇山十字脊楼阁，楼基为砖石砌成的高台，楼身主体的建造系木质结构，四方形外加围廊。从外观上看，五间连廊转角，四面斗拱挑檐，四层四檐，绿瓦盖顶。从地面到楼顶十字脊共高三十三·三八米，全楼共有踏跺一百一十蹬，各种楼柱一百九十二根，斗拱二百个，雄伟壮观，工程上有着非常杰出的成就。在十字脊上又安装了葫芦状的装饰品，在葫芦上还安装了用铁板制成的风向仪，用以观测气象。楼的顶端是一个巨型的红色信号灯，像悬挂在聊城上空的一颗明星。环绕着楼的四层四檐又安装了各种颜色的电灯，节日之夜光彩夺目，把这座古老的楼阁装扮得更加秀丽辉煌。

光岳楼的楼台垂直高度九·三八米，底边每边长三十四·四三米，占地一千二百三十六平方米。上缘每边长三十一·九四米，下大上小，有明显的收分。楼台四面各辟有半圆形的拱门，走进拱门至楼台中心，向上望是十字形的交叉拱。四个拱门的形状基本相同，门宽五·七六米，拱角直高二·九〇米，矢高二·八八米。光岳楼的全身座落在这个大型的券拱上，而且楼台是空心十字穿洞，承托着这么大的压力，工程壮观实属罕见。同时，四个券门又和四条大街相适应，把聊城的十字大街安排得协调相称，使古城的色彩更浓。在楼台四面的拱门上都砌有石刻门额，且各有题名。南曰“文明”、北曰“武定”、东曰“太平”、西曰“兴礼”。光岳楼沿用历史惯例，以南为尊。故在南拱门的两侧，又各设小拱门一个，东侧门上刻写有“凤城仙阙”四字，为清

康熙五十五年（公元1716年）安跃拔题。西侧门上刻写“阆苑瀛洲”四字，为清乾隆四十四年（公元1779年）冬月朱续篆书。但西侧门是为了与东侧门对称而虚设的假门，仅作陪衬，实际上是堵砖墙。过去人们对西侧门是否系假设或内藏何物，有各种传说，十年动乱期间，曾拆开西门，并无异物。东侧门是登楼的唯一通道，拱门内又发小券，门洞宽度一·六八米，门内为一方室，东面设有踏跺，升四级至梯台。南壁有一小窗，供通风采光之用。北转升三十七级至平台，再升十四级到达楼台上面，共计五十五级。在楼梯上口覆盖着五间敞房，名曰“敞轩”，自南向北排列在楼东之中线上。位置相宜，是古楼极好的衬托。敞轩的建造形式为单檐歇山卷蓬顶，除北间为通道外，其余三面砌以槛墙，并安设了“吴王靠”，俗称靠椅，可供憩息之用。敞轩的北檐下悬有“共步青云梯”的匾额，（见晋朝诗人谢灵运写“登石门绝顶”诗，此横匾为聊城进士，江苏巡抚付绳勋书，黄底绿字。日伪占领时期遗失。在楼台上除敞轩是楼梯避雨设施外，还在台面的东西两侧设有排水道。楼台全部青砖铺地，四周缭以女墙，台面广阔开朗，可容纳三五百人观赏眺望。

光岳楼的楼身耸立在宽敞高大的平台上，从台面至十字脊高二十四米，分为四层。一层有起台，呈正方形，四周铺设条石，形成一条围廊。一楼有四门，八窗，六十四柱，面宽与进深皆为七间。明间的面积特别大，宽度为四·〇五米。次间、梢间的面积较明间为小，宽度为一·七五米到一·七八米不等，两次间开窗。内槽一周有金柱十二根，直径〇·六米，其柱下的石础为覆盆式。楼身一周有檐柱二十根，直径亦为〇·六米，全部包在厚达一·三四米的红墙内。金柱

和檐柱通高十一·五八米，直达至第三层，这三十二根支柱是楼身的主要结构。在金柱与檐柱之间设置穿插枋，互相联系，是稳固楼身的重要基础。枋上搁置楞木铺设楼板，这是一层楼的基本轮廓。在北门内的明间上设有“鲁班龛”，敬仰鲁班大师在建筑艺术上的成就。一楼的四面均有大门，门冠上安装有四个木簪，中间两个为菱形，两边两个为圆形，簪柄为黄色，顶端刻有蓝绿色的曲线花纹，像似妇女头上插戴的翡翠金簪，给朱色的楼门增添了美好的点缀。一层楼的四周围廊，排列着二十八根廊柱。直径〇·六米，高达四米左右，支撑着庞大的楼檐。在廊柱之间的横檩上整齐地排列着五十二个蓝色的斗拱，形式精美，状似展翅的天鹅，欲腾空飞翔。斗拱由斗形木块和弓形的肘木纵横交错层迭构成，并逐层向外挑出，形成上大下小的托座，它不仅承受着向下的压力，而且有向外的推力，使楼檐大量外伸，同时，也起着装饰的作用，是我国传统建筑造型的主要特征。在斗拱的上边是彩色的木椽，像梳齿一样密密地排列在檐蓬下，鳞次栉比，华丽壮观。楼檐上覆盖着绿瓦，四个角修有斜脊，斜脊上各有垂兽一个、走兽四个、仙人二个，勾头滴水均刻龙凤，构成了一幅古老的图画。楼内的东次间为登二楼的通道，由南向北升四级至平台。东升九级进入梢间，折南再上四级到达二层楼面。

第二层楼面宽与进深仍皆七间，楼外四周设有回廊，自下而上由廊柱承托，与大同钟楼、西安钟楼的造型基本相同。廊柱侧施抱柱，其间设置栏杆。登上二楼，站立于回廊，可对聊城风光凭栏欣赏。楼身四面明间开门，两侧开窗，绿色的栏杆配着红色的格门和方眼格窗，古色古香，十分

别致。内槽金柱与檐柱之间，设置托梁、楞木，上承楼板。东西两次间为梯井，通至上下层。金柱一周内有板壁围绕，形成一座长方形的里间。其中又分大间与小间，南向中间辟门，左右开设园窗。向上仰视为空井，可以看到四层楼的梁架。此室供奉“文昌帝君”（旧时传说主持文运科名的“文昌星”即“文昌星”）。由西侧上十六级达第三层。二层的楼檐构造和斗拱的做法，以及各种装饰与脊瓦设置等，基本上和一楼相同。

第三层楼系暗室，是整个楼身的连结层。利用横木穿插，梁檁扣合，把直立起来的十二根金檐和二十根檐柱从上端构成一个整体，使之更加牢固与稳定，故三层也是楼身的主要框架。其宽度和进深皆为五间，暗室三间，且中心为空井，周围置以栏杆。把暗室作为上下层的过渡，是高楼建筑上的常用方式，例如：河北蓟县独乐寺观音阁、山西应县佛宫寺木构释迦塔等皆与此相仿。从结构来看，檐柱的顶端使用巨大的额枋、平板枋相互衔接，并向外伸长，出檐二·三五米。其上安设斗拱支撑楼檐。联系金柱的额枋与平板枋上铺设楼板。由于第二层至第四层中间为空井，用横梁穿插受到一定限制，故采用了抹角梁与井字梁交替法，将前后左右的内槽柱搭结相连。并在井字梁上安置了四层楼柱。这样庞大层叠的抹角梁、井字梁，既是联系楼柱的重要构件，又起着承担上层压力的作用，同时，还利用其自身和传递的力量，以平衡槽柱内外受力不平衡的现象，实为古建筑中的杰作。至于三层楼的四隅设有悬柱，顶端承梁，中贯斗拱后尾，下置楼板之上，尤为楼阁建筑中的独特技巧。三层东次间南上十三级达第四层。

第四层为楼的最高层，面宽与进深皆为三间，较下面诸层缩小，但明间又较其它各层为大，宽度达到五·六六米，这是为了使楼顶的十字脊加长以适应整个楼体的需要，而采取的改革方法。内槽有四根金钢柱，顶端施荷花墩及平板枋，上置五架梁。楼的中间为空井，四周设栏杆。明间设窗六扇，次间安装水纹园窗。登上四楼俯视大地，聊城景色尽收眼底，城外田畴毗连园林茂密，极目远眺，可看到黄河南岸山峦层叠，云霞映辉，使人颇有“欲穷千里目，更上一层楼”之感。四楼的檐柱与金钢柱以挑头梁联系，檐柱与额枋、平板枋上安装斗拱，楼檐虽较其它各层为小，但建造亦很精致。楼顶为十字顶，下垂伏莲，四角为木刻浮雕的人物及花鸟装饰，楼脊为歇山十字脊，脊上装有一座高三米，直径一·五米的透花铁葫芦，上加风向仪。

光岳楼是鲁西北闻名的古迹之一，矗立在运河西岸，六百年来吸引了无数游人。历代过往的朝野人士，名流学者，不少人登临游览，作诗赋词怀古抒情。清乾隆南巡、东巡九次过聊城，先后五次登楼，写诗十三首。清康熙年间山东正学施愚山曾登楼作七律诗一首，并刻制碑碣砌于一层楼内东墙上。施系《聊斋志异》作者蒲松龄的老师，蒲在“胭脂”一文中对施的秉公刚直，深谋严谨作了细致的描写。我们在银幕和舞台上看到他在聊城处理“胭脂”一案的品格与作风在旧官场中实属难得。楼内外还有不少碑碣与匾额，一搂出廊下东面有乾隆立碑四块。有清代聊城著名书法家朱学笃题写的“秦岱东来作翠屏”横额一块；南面有董沐题“宇宙文衡”匾额和明清碑石四块；北面有民国年间立的碑文与石碣各一块。楼内鲁班龛上有“巧夺天工”匾额。北面金柱有水

刻楹联一幅，上联曰：“泰山东峙黄河西临岳色涛声把酒凭栏无限好”，下联曰：“层台射书徵乡明志地灵人杰登楼怀古有余馨”，为民国二十二年（公元1933年）聊城县长孙桐峰撰句，聊城顾韶年书写。墙上还嵌着一些小型碑碣（即所谓“壁记”之类）。二楼多匾额。西门上方，东悬“太平楼阁”、西悬“就日瞻云”、南悬清康熙亲笔“神光钟瑛”、北悬“望阙承恩”（后改为“宇宙文衡”）。“文昌阁”上方有“履中集福”、“文明景运”、“文光射斗”三方匾额。四楼有清乾隆于三十年（公元1765年）亲笔写的“光岳楼”三字，悬于南面檐下。以上这些匾额均于十年动乱期间遭到毁坏。楼上还有石碑九座，横条壁碣十六块，也同时遭到破坏。石碑全被拉倒，其中乾隆的两座碑刻全被砸毁，只有壁碣幸存下来。目前文化部门正准备把残存的几块石碑树立起来，使这些古代文化遗产重新出现在大众面前。



楼 东 小 景

(三)

光岳楼既是一座高大的楼阁，又像一座华丽的宫殿。历代学者对其结构造型以及科学艺术都给予高度的评价。

楼的建筑形式是：砖台、重檐、十字脊和内置空井等，承袭了宋元楼阁风格。以柱础而言，明洪武初年所建南京宫殿已开始用古镜式，而此

楼仍采用宋元以来的覆盆式；就其结构来讲，柱之侧角升起，楼置暗室，内外等高双檐柱列，斗拱疏朗配置，也都是上承宋元以来的传统做法。与其他明初建筑比较，它和洪武五年大同建造的城楼、钟楼在结构处理上有若干相似之处。但与洪武十七年建造的西安钟楼比较，在斗拱的做法上攒数骤增。同时每面五间连廊的四层建筑，较西安和大同钟楼每面三间带廊的二层建筑规模宏大。因此，光岳楼是由宋元向明代过渡的珍贵遗产，对研究元末明初古建筑史有重要价值。

中国古代建筑向来以结构为主。光岳楼采用了内外双槽柱的排列方法，三十二根槽柱整齐合理，通天直立，构成了楼身的主体。第四层像一顶帽子；第一层设围廊，恰似一条裙子；二层的楼廊又像一件衫子。这些帽子、裙子、衫子附加于楼的主体，不但外形美观，而且对保护楼身的主体结构起到重大作用。主体结构在内不易损坏，附加结构在外虽易损坏，但容易维修。并且楼身是建立在坚固的高台之上，这是楼的主体结构能存在六百年的道理所在。

楼身三十二根通天柱的稳定问题，采取了柱间设柱，柱上设梁，内外用梁结连。第二层以上中央是个空井，前后内柱间无法用梁穿越，因而采用了硕大抹角梁、井字梁、层的层环绕叠架，前后左右搭连构结。通过木叠木，木扣木、木跨木、木连木、形成一个牢固稳定的整体。这一点与蓟县观音阁、曲阜奎文阁、应县木塔等皆有不同，是它的独特之处。

楼上还有很多悬空柱子，置于非承重的木板之上，下无支撑，如似悬空。这种柱子与广西容县真武阁颇有相似之处。不论它为原有或后加，如果对传力的原理没有深刻的了解，那是断然不敢为的事。

楼身形体比例的处理，统一而有变化，设计极为合理。如四重檐的处理各有不同，一层比较宽敞，二层比较低狭，三层深远含蓄，四层则像舒展的鸟翅。整个体形，避免了机械式的斜切直线，而是抛物线形的，宛如一个悬着的古钟。全楼基本是一层实，二层虚，三层精致玲珑，四层小巧秀丽，各有不同特点。从实用上分析，一层高大宽敞，适宜作娱乐活动；二层是大屋跨小屋并有外廊，能浏览全城市容；三

层暗室，乃供上下通路，四层顶装垂莲，中有空井，可以上下观赏，四面开窗，便于远眺。各有其用，各有不同。

楼的脊顶装有用铁丝网结成的透花葫芦，减轻了对脊顶的压力。葫芦顶上安装风向仪，可供四面八方观看风向。据清嘉庆十三年（公元1808年）《东昌府志》中载，明代阙名作《光岳楼赋》中，有“设器观象，敬授农工”之句，足见明代已有上述设置，在别的古建筑中确属少见。

光岳楼是古代劳动人民智慧的结晶，是鲁西北古老文化的象征，是中华民族建筑艺术的宝贵遗产。近年来，党和政府加强了保护与管理，并重新收集和整理了有关资料。今后，我们应进一步贯彻执行党中央、国务院关于文物古迹的政策法令，使光岳楼成为劳动人民学习历史唯物主义，研究科学技术和进行爱国主义教育的场所，为我国的社会主义现代化建设服务。

光岳楼诗抄

刘伯纪搜集

说明：光岳楼是一座古老的建筑，受到明清两代帝王将相、官僚豪绅、文人墨客的吟诵和赞许，其中诗赋良莠不一，品格不等，为了文史资料不失真实，特附录光岳楼诗词原文于后，以资参考。

目 录

- 题光岳楼诗序（七律） 明 李贽
题光岳楼（七律） 明 李贵
题光岳楼（七律） 明 陈镛
东郡肖太守应官邀登光岳楼诗（七律） 明 赵用贤
光岳楼诗（七律） 明 盛周
光岳楼怀古（七律） 明 许成名
光岳楼诗（七律） 明 屠隆
九日偕诸僚宛郡徐锡宾节推于光岳楼 明 董汉儒
饮光岳楼诗（七律） 明 付光宅
光岳楼赋 明 阙名
光岳楼（七律） 清 杨时薰
射书台（七律） 清 杨时薰
光岳楼（五律） 清 何一杰
光岳楼（七律） 清 余縠
光岳楼（七律） 清 施润章
追次施愚山先生韵（七律） 清 吴国耘

- 七月七日登光岳楼（七律四首） 清 许天宝
- 八咏颂蔡使君（七绝） 清 袁庵 占鳌
- 登光岳楼（七言古诗） 清 金启洛
- 光岳楼成恭赋志喜 清 李金枝
- 光岳楼（七言古诗） 清 叶绳武
- 光岳楼成恭赋志盛 清 卢士振
- 登光岳楼（七言古诗） 清 谢香开
- 策马过东昌府城作（五言） 清 高宗（即乾隆，下同）
- 登光岳楼即事（七律二首） 清 高宗
- 过东昌府城作（五言） 清 高宗
- 登光岳楼即事叠旧韵二首（七律） 清 高宗
- 再叠旧作韵二首（七律） 清 高宗
- 三叠旧作韵二首（七律） 清 高宗
- 四叠旧作韵二首（七律） 清 高宗
- 登光岳楼即事（七律） 清 高宗
- 初春登光岳楼（五律） 清 朱正履

题光岳楼诗序（七律）

明 李贽

余过东昌访太守金天锡先生。城中一楼，高壮极目，天锡携余登之，直至绝阁，仰视俯临，毛发欲竖。因叹斯楼，天下所无。虽黄鹤、岳阳，亦当拜望。乃今百余年矣！尚冀落无名称，不亦屈乎？因与天锡评命之曰“光岳楼”。取其近鲁有光于岱岳也。乃和敖翰林诗一律，以归天锡。不知斯楼以为如何？

霄汉凭陵日月悬	下临无地上通天
平生放眼惟输此	天下名楼数漫千
望入青徐光并岳	势尊正北位当前
百年盛事题新额	欲赋惭非宋玉篇

见康熙二年（公元1663年）傅以渐等编《聊城县志》卷四。

李赞，西平人，吏部考功司员外郎。此诗为公元1496年后作。

题光岳楼（七律）

明 李贵

尘世无为顿绝悬	陟登难处类梯仙
放怀已北浮生百	作赋渐无逸韵千
始信断鳌能主极	只疑地轴可施乾
争雄需让儒家手	宇宙新传黄鹤篇

见康熙二年（公元1663年）傅以渐等编《聊城县志》卷四。

李贵，明、西平人。

题光岳楼（七律）

明 陈缙

空洞浑疑太极悬	遨游端可挟飞仙
雁横天末□传几	雪锁江南路正千
象岳谁教重数良	摘星我欲仰视乾
登临况有人豪共	棣萼词华灿锦篇

见康熙二年（公元1663年）傅以渐等编《聊城县志》卷四。

陈镐，江都人，提学付使，成化进士，官至右付都御史，巡抚湖广。著有《阙里志》等书。见《中国人名大辞典》。

东郡肖太守应官邀登光岳楼诗（七律）

明 赵用贤

岳色东浮大麓平 苍苍烟树蔼重城
千帆河渭窗中出 万里风雷杖底鸣
高处凄情邻帝座 望来往丽夺蓬瀛
河当五马追游日 一笑天门紫气生

见嘉庆十三年（公元1808年）嵩山等编《东昌府志》卷四十四《台治》第十页。

肖应官，常熟进士，万历十年（公元1582年）任东昌知府。

赵用贤，字汝师，常熟人，隆庆五年（公元1571年）进士，选庶吉士，万历初授检讨，以抗张居正上疏被除名，受杖责，并被缢。用贤体肥溃落如掌，其妻腊而藏之。张居正死后复故官，进右赞善。后充经筵讲官，再迁右庶子，改南京祭酒，南京礼部右侍郎，后终于吏部左侍郎，赠太子少保，礼部尚书，谥文毅。著有《松石斋集》，《三吴文献志》、《国朝典章》、《因革录》等。（见明史卷229列传117）。

光岳楼诗（七律）

明 盛周

开基维屯重雄藩 创业鸿图杰阁尊

座上风烟收渤海 天边云树豁中原
当时蹇马常忧国 此日田畴白绕村
回贡重霄迷紫极 孤臣徙倚独消魂

见嘉庆十三年（公元1808年）嵩山等编《东昌府志》卷四十四《台治》第十页。

盛周，浙江秀水进士，嘉靖四十一年（公元1562年）任东昌知府。

光岳楼怀古诗（七律）

明 许成名

落木飘鸿万里秋 壮志衰发强登楼
仲连有道尊周宝 巢父无踪访帝邱
天地海桑千古变 青齐勋业几人收
即看大厦须沐东 雄夸东南数百州

见嘉庆十三年嵩山等编《东昌府志》卷四十四《台治》第十页

许成名，聊城人，字思仁，明正德六年（公元1511年）进士。曾任礼部右侍郎，参编《武庙实录》、《大明会典》，著有《龙石集》。（见宣统二年——公元1910年《聊城县志》卷十之四《艺文志》）

光岳楼诗（七律）

明 屠隆

高楼崔巍切太虚 大荒东去独踟蹰
凭陵白日离窗合 陡插中天绣柱孤
万里风云连海岱 千家烟火接海徐

闲呼浊酒供长啸 一带微茫见舳舻

见嘉庆十三年嵩山等编《东昌府志》卷四十四《台治》

第十页

屠隆，字纬真一字景卿，浙江鄞县人，有异才，笔落数千言立就，万历进士，后罢归，晚年卖文为生。著有《鸿苞考盘余事》等书（见人名大辞典）。

九日偕诸僚窆郡徐锡宾节推于

光 岳 楼 （用杜甫饯字韵）

明 董汉儒

九月登高聊遣兴	云山过庭忆神京
半身忽牙悲秋恨	万里长怀恋阙情
篱菊有花须插帽	沧州信月欲骑鲸
专城西度逢佳节	退时空惭循吏名

注：有碑文。原碑嵌于光岳楼一层西门外窗北墙上。

董汉儒，字葵冈，开州考城人，万历十七年进士，天启为兵部尚书，嘉靖廿七年东昌知府《明史257卷》

饮光岳楼诗（七律）

明 付光宅

画栋雕甍倚太清	平临岱岳俯东溟
天低远树浮烟迥	水绕孤城落日明
座引长风消暑气	野舍时雨近秋成
传闻海外风波急	一剑重怀报主情

见嘉靖十三年戊辰（公元1808年）嵩山等编《东昌

府志》卷四十四《台治》第十页

付光宅，字伯峻，号金沙，聊城人，万历五年（公元1577年）进士。初授灵宝令，后任吴县令，御史，南京兵部郎中，重庆知府，按察付使，学政等职。著有《奏疏》，《四书讲义臆说》，《巽曲》，《吴门燕市蚕丛》诸诗草行世。见宣统二年（1910年）《聊城县志》卷六之二《职官志》，《官绩》。

光岳楼赋

明 阙名

粤惟东郡 魏情名区
星缠角宝之度 地称海岱之都
有楼翬翬 上冲斗枢
厥名光岳 望雄里衢
巍乎天矫 扩如龙奋于云表
赫然盘翥 又若凤峙于离隅
缥缈晴空 忆神鳌拥海山之驾
瞳眈幻景 媲虞渊现灵履之郭
瞻彼岳矣 据齐鲁之系望
俯兹楼矣 带河济而绵纒
搆秀灵霄而对峙 攒虚御嶂以排图
中天华阙兮 移来紫极
广庭重屋兮 墮落平芜
巽二鼓天飚以轮远 蓐收逞神
巧以张铺 配休灵山 羨兹伟模
若夫地状九坎 台高万仞

走鳥兔之灵曜 承雨露之膏润
 仰睇杰观以突兀 下临闾阖而危峻
 奠后土兮鸿庞 荷睿筑兮坚切
 靠天柱兮郁葱 摩华盖兮作镇
 祥人缘基以潺功 飞阁完美而特振
 想其拔形坤轴 势应上台
 窳史占日 黄道宸开
 蜀山植器 班斧刃该
 柏采新甫 松伐徂徕
 经围方圆 度狭量裁
 矩天规地 绝氛荡埃
 杞梓梗楠 峻类峻增乎八极
 枸拽杞干 乔植迈越乎九垓
 斫削整贲乎盎错 锄伐雕饰于根管
 凭籍凤楼之规 式资跋翼之材
 至于締构磊珂 庄严宏焕
 朱甍乔峤 皓壁璀璨
 新栊画栊而翔翬 走拱飞楹而插汉
 卷栋偃蹇而挂虹 轩栏迢递以界旦
 谿梯倚空而蚪蟠 蕝帘卷而珠烂
 碧石象俊窈而蹲踞 栒瓦弹龙麟而洞贯
 潮风列环脊留云 鸱鸢降飞仙而临玩
 四门敞豁 堪调四气于人间
 八窗玲珑 可宣八风于天半
 霓纒蓬壶之尾闾 冠吞岱宗之日观
 巍载奇壮 凉迴鸟翰

裁观勳丕 设色青红
绘描杂沓以饰彩 尽品汇之交丛
角奋髦驰 鳞潜羽冲
云谲波诡 金炫漆融
涂星辰而闪烁 写山岳以嵒岏
设器观象 教授农工
昏晓戒严于壺漏 节序齐一于民风
同姬周布化之象魏 尊羲和测景之表中
崇建四极之标 远映九天之宫
俨浮图锡卓之嵒岏 疑灵鷲飞来于梵空
吁嗟碑碣 拟胜崆峒
倚与辟基一方 瞻视究冀上游
黔黎覆庇郊圻 绵络多景集萃
东望在山 则岚嶂左横
西顾曹濮 则黄流右滟（滟一流水多）
指大野滂注而南汇 溯济河漾纒而北企
十八属之郡邑 棋布星罗
百万户之编氓 野屯林蔚
凭栏俯眺兮 烟云竹树之递奇
极目辽邈兮 沙鸟风帆之眩异
掀揭具瞻 高明盛地
可以展汗略 筹边备 振雄风 走胡骑
遗仲宣 赋遗志 咏黄楼 忧民事
奏玉笙 米仙吹 题鹤雀 畅诗思
宰化出 震岱岳 居擅方 域之尊
表极名邦 兹楼亦奠重镇之位

光昭无穷 厚址天昇
 况自郡城中 树政令攸悬
 价人观风 民瘼是尊
 登斯楼也 鉴观赫焉
 布千里阳和于治境 昭一轮明月于中天
 衣食怨恣 调祈寒之与暑雨
 鸿雁转徙 辑室家之有颠连
 衣冠文物之辐辏 财货车马之骈阗
 舫舰迷津 会盛市而藏商贾
 诗书比屋 听里开而蔼颂弦
 声教四达 名播九埏
 裨益邦政 惟楼则然
 诚有光于泰岳 迓保佑于上元
 锡为万民之福 消除四境之遭
 永镇东郡 于斯万年
 屈指井干于丽谯 何冀斯楼之盛焉

乱曰

三垣丽空 钧天帝居 楼逼星辰 九河旧墟
 储旗建节 襟赵带徐 据镇无疆 郡赖庆余
 亿载伯仲于九峻 真为岳宗之壮图

见嘉庆十三年戊辰（公元1808年）嵩山等编《东昌府志》卷四十四《古迹》《台治》9—10页

光岳楼（七律）

清 杨时荐

其一

隆栋挑空切太虚 巍峨层阁驾青徐

窗开海岳来几案	帘卷云烟绕带裙
望北喜瞻天子阙	睇东幸近圣人居
升高寮廓舒双眼	愧乏登楼赋可书

其二

云路层楼兴何如	风雨扶我欲婆娑
如天咫尺星光近	千里森罗物态多
楹外诸山联东岳	檐下一水下沧波
每从政暇官衙静	携客来游无啸歌

杨时荐，字贤甫，钜鹿人，清顺治三年（公元1646年）进士，顺治初，任聊城县知县，地方荒残，省刑节用，与民休息，礼接缙绅，虚己请益，供应大兵刍菽，犒牵咄嗟立辨，不扰民间，奏最内迁，士民攀留遮道，有“杨佛”之称。

见宣统二年（公元1910年）县志卷六之二（职官志）、《宦绩》

（本文与射书台两篇有碑。石碑嵌于光岳楼一层北门外窗东墙上）

射书台（七律）

清 杨时荐

其一

曾于国策诵遗篇	景仰先生已有年
东海高踞何处觅	聊城胜事至今传
恢盪固圜绕奇略	排难和纷寄巨篇
屹而一台千古在	临风凭吊思依然

其二

金汤久据未曾开	聊摄沾危亦险哉
名将无能擎堞上	高人有智射书来
直到虎旅解戈倒	仍令孤臣引剑裁
仰止遗迹濠畔在	至今人说仲连台

光岳楼 (五律)

清 何一杰

余木结层楼	河山望里收
呼吸通帝座	身世小瀛洲
地接三台近	堂开五凤游
魁名应络绎	与此共千秋

见嘉庆十三年嵩山等编《东昌府志》卷四十四《台治》十一页。

何一杰，涇阳人，字彦修，举人，顺治十年己亥（公元1659年）任聊城知县，继修县志。见宣统二年（公元1910年）《聊城县志》卷六之二《职官制》。《官绩》。

光岳楼 (七律)

清 余绪

振衣百尺落霞明	一望津渠古木平
战罢中原锁鼓角	荒余民俗少樵耕
坚城自昔能摧敌	胜地从今不被兵
惆悵征途凭眺久	昔年风雪淖中行

原注：“余癸未下第南归，过此迂雪舟冻’步过聊城”。

见嘉庆十三年嵩山等编《东昌府志》卷四十八《诗》二十一页。

余缙，浙江诸暨人，字仲绅，号淙公，顺治进士，官河南道御史，著有《大观堂集》，（见中国人名大辞典802页）

光岳楼（七律）

清 施润章

危楼千载瞰沧溟	泰岱东来作翠屏
拂槛寒星晴历历	侵衣银汉画冷冷
地连朔雪孤城白	天入齐烟一带青
尊酒未酣人欲散	西风黄鹤度空冥

见嘉庆十三年戊辰，嵩山等编《东昌府志》卷四十四（台治）第十页；宣统二年《聊城县志》卷十之四《艺文志》第六页。

施润章（公元1618年——1682年），字尚白，号愚山，安徽宣城人，清初诗人，顺治进士。著有《学馀堂诗文集》八十卷，《年谱》四卷，《试院冰渊》四卷，《青原志略补集》十三卷，《矩斋杂记》二卷，《螭斋诗话》二卷。见清《国朝先正事略》卷二十九。

追次施愚山先生韵（七律）

清 吴国耘

楼高百尺俯东冥	岱色来看列画屏
指点江山情脉脉	凭临古今水冷冷
潜驱溽暑虚窗白	暂解尘襟放眼青

任我啸歌天外语 浮尘无事问沧溟

见嘉庆十三年嵩山等编《东昌府志》卷四十四《台治》

第十一页。

七月七日登光岳楼（七律）

清 许天宝

其一

淡云疏雨思悠悠	闽客飘然独上楼
高倚八荒迎魏阙	闲从九点辨齐州
迥旋玉鹤当空落	弹压金蛇入海流
勿谓东行忧栖息	凭栏天上瞰春秋

其二

楼光万里接沧溟	廓外诸峰若几屏
危竇星文开大国	濮曹风色似西冷
夕阳鸿雁九河白	秋草牛羊六郡青
元气苍壮连钜鹿	莫愁□阙隔元冥

其三

聊摄金风动逝波	楼头秋色一人多
惊心上帝还留辘	矫首中原欲放歌
流览乍逢新年宿	战争空忆旧山河
白云不尽慈亲望	犹向清虚礼大罗

其四

丹霞如画画天横	缥缈仙人十二城
轧轧银槎天际没	辉辉珠网日傍明
客心南去临窗迥	岳色东来拂槛清

六国凭陵秦自帝 高风还仰鲁先生
见嘉庆十三年嵩山等编《东昌府志》卷四十四《台治》
第十页。

八咏颂蔡使君 (七绝)

清 袁庵 占鳌

其一	(廉)
郡林曾载满砖石	合浦珠还事不虚
弗信试看东郡守	果然梁上有悬鱼
其二	(明)
太真何事独然犀	秋日寒深莫漫提
当是秦人金照胆	或疑云雾日初倪
其三	(严)
吏畏神明民乐歌	使君原不依繁科
一帘霏色人胥凛	笑此何清也未过
其四	(慈)
小惠犹能称众母	抱婴何啻弄含饴
莫言岂弟歌君子	天地生生差可师
其五	(雅)
夜香焚罢爱吟诗	缓带轻裘度可仪
说尽风尘俗吏色	兴来草圣一临池
其六	(韵)
弹琴调鹤汶之滨	遒代风流迈晋人
况是心间物不授	薄书那能安天真
其七	(文)
风静槐堂政有余	垂闲每事受亲书

须知嘯虎今当郡 莫把分符失相如
其八 (博)

子产春秋独擅长 岂知武库在循良
蔡邕爨下出焦尾 不数半城识剑芒
蔡使君，讳兴周，号姬祯，辽宁人。

(注：有碑文。原碑嵌于楼一层北门外窗东墙)

登 光 岳 楼 (七言古诗)

清 金启洛

环郡苦无山 环村惟多水
陡然巍楼万丈矗云霄
周遭城廓当斗起 千古骚人载酒游其中
我亦登之凌风一徙倚
凭栏四望浩无垠 东临碣石西昆仑
岱山九点苍然不可接
但见齐鲁混茫一气青冥冥
兹楼崔巍何年开鐫
铸造化 星可摘
如岳似倩愚公移臂
空疑是巨灵
蹈平时 舞风前 摆柳万顷如云屯
千村烟火何翕集 太平高在闾里间
但使闾里风俗登仁寿
长官居此无誉亦无咎
何须宣城一首诗 惊人自翌风流守

雍正丁未五年 (公元 1727 年) 六月即望

广济金启洛题并书

(注：有碑文。原碑嵌光岳楼一层北门西窗右墙)。
金启洛，湖北广济拔贡，雍正二年任东昌府知府。

光岳楼成恭赋志喜

清 李金枝

东郡何年 州名博平 畴称望远 漠漠城中
有楼势危 奇突兀巍 岬名光岳 南临濠濮
观鱼乐北指鳌头 响喷薄马凌古道在其西
东列岱岳揖城廓 有时朝旭显晴岚
有时文翠相闪烁 八柱承天天可接
又闻夜吼如雷海如脚
我昔登楼楼亦低 目周八极穿寥廓
目观峰上挹灵霞 不亚仙人乘黄鹤
人言此楼比灵台 东郡自古号多才
沧海桑田多迁改 雄观无端付劫灰
鲁连张相今已矣 宗古子明安在哉
嗟呼 阳鲁阴齐跨某郡 此楼兴废观气运
由来大功须伟人 今须鼎新有义奋
古虞喜来蔡太色 人瞻泰山与北斗
俗云作雨惠穷黎 一十四层济仁寿
省民时从楼下达 欲使此楼传之久
因与此邦人士谋 千人万人齐经手
匡石大木辇之来 成且不日喜把酒
文运重开太守功 太守辞曰我不有
不有其功太守谦 我则曰

太守之功实与此楼传不朽

乾隆二十一年丙子（公元1756年）六月谷旦吉立

注：有碑文。原碑嵌楼一层南门外东墙）。

光 岳 楼 （七言古诗）

清 叶绳武

君不见祖龙勅建无字碑
欲驱豪杰归泥犁
又不见何意书封禅
七十十君去如电
伊昔担囊阿岱宗 披襟太空吟松风
宸乾染崖光郁郁 下照四海惊飞龙
东郡向来多鸞鹭 不在深山与大豁
百尺高楼起插天 红花面面光灵岩
拾给长怀淳化年 蔚然八文辉海光
自从拣角飘风雨 鲁国诸生半在田
古虞喜木贤太守 百废一年真一年
兹楼鸠宅不移时 援授云峰对樽酒
鼓瑶琴 吹玉笙 座中就是鲁中生
笔龙日观霞千缕 酒作天花满郡城
太守凭栏信且志 颶音西来马陵道
南从濠濮北鳌头 都说太守颜色好
歌一曲 酒百杯 兹楼兴废观人才
谁知太守身前后 未日丈人峰得来

博陵属吏 叶绳武拜题

（注：有碑文。原碑嵌楼一层南门西窗东墙）

光岳楼成恭赋志盛

清 卢士振

东郡平原地	壮哉光岳楼
创自淳化年	于今八百秋
远招岱岳气	雄镇沧海喉
东扫巢父雪	西绕乌陵周
北华北拱向	倪视小鳌头
登楼与天接	湖海在南陬
山川旷凝视	脉络尽能收
昔日多俊彦	毓秀萃重邱
比户更殷富	作息日悠悠
自从摧风雨	风光似水流
前型渺难继	人心为啾啾
明知观气化	谁敢议重修
鸠工与庀材	不下数千筹
今也运应起	时当欣豫游
山川无不举	何岳及怀柔
循吏蔡太守	历历著嘉猷
百废兴次第	鼍屋编歌呕
奋夺趋父事	太守戒从优
功成只数月	巍误表雄州
前此俊多地	云齐碧瓦浮
人文当复盛	盈止乐丘畴
以方欧阳小	平山树翠虬
耕桑公恺悌	藪带白堪收

太守德无极	太守功无忝
天子懋乃绩	节德重天休
河渠瞻砥柱	伫拜富民侯
尾诏将南下	攀轭卧道周
绩与楼俱永	明德德郡畴
博陵属史	西冷卢士振题

(注：有碑文。原碑嵌光岳楼南门外西墙)

登光岳楼 (七言古诗)

清 谢香开

巽风众众静浮埃	龙盘岱岳蜿蜒来
紫青缭白屏东郡	灵气郁结凌云台
台上琼楼高千丈	拱振列宿相摩荡
彩霞迎日叠仙帔	仿佛湿袷被羽旆
岭塔嶙峋岫亡崖	
台下辟门极深	如入洞天
石磴迤迤雁齿排	
最上丹梯至北极	飞榭浮桂齐三阶
仰视百雉环金墉	鱼鳞瓦缝烟火争
楼在城正中	下临四达之衢
闾闾不斗市人语	檐高鸟语声啾啾
快我振花翔天阙	呼吸沆瀣兴飙发
安得凭虚策归云	竦身东去云亭歇

见宣统二年(公元1910年)《聊城县志》《艺文志》第九页。

策马过东昌府城作（五言古诗）

清 高宗（即乾隆、下同）

南邦逢郡邑	按轡便民瞻
运路兹经历	乘舟肯已快
策蹇惟一例	随轂更多添
亲爱不谋合	熙和普处覩
平原揽城市	光岳俯楼檐
共治二千石	益思慎选廉

见乾隆三十年（公元1767年）《南巡盛典》卷三十五《天章》诗页七。并见宣统二年（公元1910年）《聊城县志》卷首页三。“乾隆三十年乙丑南巡经东昌进东门，登光岳楼”。

原注一：南巡渡黄河后，即循川途御丹，推过郡县城廓必遵陆策骄径行，既览閭阎景象，兼便民瞻，就兹过东昌仍仿行之。

又注光岳楼居城中，重檐高耸，可以延眺，为驛路所必经，因一登览游览，则闾阎恬熙，效野丰沃，灿然在目。

登光岳楼即事（七律）

清 高宗

其一

层栏杰构入云区	耸峙城中镇四隅
高下耕桑俯沃野	北南水陆接通衢
虹光奕奕扶梁焕	泰岳严严罨牖铺
长记短诗初读过	于安牛斗句曾无

其二

光望为同为异区	又称东北据城隅
---------	---------

从来多舛惟州府 且自清游历第一
却喜闾阎颇繁庶 略嫌屏展太陈铺
牧臣恣尔尽心者 察吏安民似此无

见《南巡盛典》卷三十五天章诗页七；观宣统二年《聊城县志》卷首三页。

注：《一统志》载“望岳楼在县东北，高矗云表，今名光岳，及阅《东昌府志》则光岳楼在府城中，而城东北隅又别有所为望岳楼者，兹以巡辔经行，始知其舛，百闻不如一见，记载之不足信，大率类此。

“鲁仲连迹，亦在此城”。

过东昌府城作（五言）

清 高宗

御舟舸运河 策马府城过
为便民之覲 兼观俗可和
轡前复鞭后 踵接舟看摩
皆视如谈者 羽林漫禁呵

乾隆三十六年辛未（公元1772年）东巡经东昌府，御制《过东昌府城》作五言律诗一首。《聊城县志》卷首三页。

登光岳楼即事

叠旧韵二首（七律）

清 高宗

其一

博平自古号名区 通漕长河带郭隈
且斥前庭严警蹕 遂教綬轡而街衢
楼梯百级步徒入 窗户八方目望铺

不必更寻东北角 无时岳气此中无

其二

俗宗昨才礼神区 依旧神光冕坐隅

遥企峻哉□切银 俯视富足接钢衢

何加日教惟孝悌 保泰执许戒饰铺

大体小帘斯固善 行之可信以诚无

再叠旧作韵二首（七律）

清 高宗

其一

烟中九点辨齐区 舟溯漕川舫岸偶

尚忆戒严临贼境 即看翦逆靖康衢

轩窗纳景画图展 老少迎銮陌巷铺

前席更距咨大吏 穷乡元气复乎无

其二

光望由来本一区 俗宗东北耸城隅

灵威奕奕佑千古 佳气葱葱照九衢

观喜男耕及女织 饰祛玉砌与金铺

促成七字解舟进 行漏曾溜半晌无

乾隆四十一年丙申（公元1776年）东巡时作。

三叠旧作韵二首（七律）

清 高宗

其一

东南巡狩浙苏区 阖首归瞻西北隅

暂命行舫舫何岸 遂乘轻輶入城衢

只殷为度观民切 略厌排当接路铺

麦因丰收尘土大	却愁近日雨膏无
其	二
统志今殊府志区	为光为岳各分隔
谢他归迹寻东北	只此层甍据巷衢
不必谁何七萃肃	任教瞻仰万民铺
银牌侍卫行行踢	可果其中漏者无

乾隆四十五年庚子（公元1780年）南巡时制

四叠旧作韵二首（七律）

清 高宗

其一

九点烟中齐一区	大园镜里漫分隔
溯风遂以竹舫舫	问景权教履陌衢
拾级登来仆曾楼	凭窗望处近遥铺
再将通志腹勤考	光岳城斯望岳无

其二

岳光原在望中区	何必兼思东北隅
漫忆吴昌饶水路	奚妨齐野历烟衢
以予祝来日庭户	谦彼争为胜设铺
四叠欣成十全计	合因阁笔复赓无

乾隆四十九年（公元1784年）南巡经东昌时制

登光岳楼即事（七律）

清 高宗

甲辰四叠十全成	已有质言复再赓
城中城北早实考	为光为岳总虚名
岩岩岳气镇千古	款款心瞻申一诚
副比为难兹竟副	益钦天眷守特盈

见宣统二年《聊城县志》卷首九页

乾隆五十五年庚戌（公元1794年）东巡经东昌制。

乾隆，（公元1720——1799年）即爱新觉罗弘历，清朝第四帝，庙号高宗。在位六十年（公元1735年——1796年）。曾六次南巡，五次东巡，其中九次过聊城。先后二十九年间（公元1765年——1794年）写成十三首咏光岳楼诗，把各次战争取胜夸为“十全武功”，自称“十全老人”（诗中自称十全）。公元1796年初，禅位太子嘉庆，自称“太上皇”。乾隆生平共作诗六万余首，盖均为风花雪月，无病呻吟之作。（节录自：新辞海）

初春登光岳楼（五律三首）

清 朱正履

其一

联步最高顶	谷眸得极观
雨寒无野治	风急怯衣单
远岫光时引	长河水不涸
同游情未倦	把酒有余欢

其二

费尽登临力	身疲力亦穷
初黄摇陌北	苗绿遍郊东
野润逢朝雨	窗开四面风
徘徊瞻圣藻	不觉夕阳红

光绪丁未（公元1907年），碑嵌光岳楼，一楼内东南塔。

注：“嶽”简化“岳”。

藏书楼——海源阁

海源阁藏书概述

刘文生供稿
政协文史组整理

我国古代藏书家甚多。清代文风大兴，私人藏书更层出不穷，有的专门修建楼阁，收集大量图书。聊城“海源阁”即因藏书万卷而闻名中外。

我国清代盛期私人藏书最著名的有：江苏吴县黄丕烈、常熟钱曾、常州汪士钟、泰兴季振直四大家。到了清代晚期这四家逐渐破落，又新兴四大家。即：江苏常熟瞿绍基（公元1772年—1836年）建有“铁琴铜剑楼”，山东聊城杨以增（公元1787年—1856年）建有“海源阁”，浙江吴兴陆心源（公元1834年—1894年）建有“百宋楼”，杭州丁申、丁丙（公元1832年—1899年）建有“八千卷楼”。这四家中，又以瞿、杨两家所收藏的宋、元刻本和抄本为最多，因此又有“南瞿北杨”之称。据蒋逸雪编写的《刘铁云年谱》中说：“山左（注：山东）藏书之家以聊城海源阁为第一，收宋、元本极夥。”故深为国内外藏书界所钦羨。

一、海源阁的兴建与五世藏书人

“海源阁”建于清道光二十年（公元1840年），位于聊城城内万寿观前街东首路北杨宅第三进院的东跨院内，为座北朝南四间二层旧式楼房，俗称“杨家藏书楼”。楼下为杨氏家祠，楼上藏有宋、元珍本书，为杨家藏书之精华部分。楼檐正中悬有杨以增亲书“海源阁”匾额，白底兰

字，长一百一十二公分，宽四十五公分，大字直径二十五公分。旁题跋语曰：“先大夫欲立家庙未果，今于寝东先建此阁，以承祀事。取《学记》‘先河后海’语，颜曰：‘海源’盖寓追远之思，并仿鄞范氏以‘天一’名阁云。时道光二十年岁次庚子亥月申浣，以增敬书并识。”下铃有“杨以增印”和“至堂”阳文篆字印章两方。（注：颜：指堂上或门上的楣，楣是门上的横木，引申为门楣，即门第。“天一”：引用明嘉靖时浙江鄞县范钦藏书闻名，建有“天一阁”，藏书五万三千卷。）楼下正中两柱上有楹联，上曰：“食荐四时新俎豆”，下曰：“书藏万卷小琅嬛”。（注：俎：置肉之几。豆：盛干肉一类的器皿。俎豆：是古代宴客、朝聘、祭祀用的礼器。琅嬛：传说中神仙的洞府，有一室陈书满架，称为“琅嬛福地”。又说为玉皇大帝藏书和读书的地方。）“海源阁”前有东西两廊，书亭两座。从楼下东部的过道进入第四进院，有北厅五间，东西房各三间，藏明、清板本书。

杨家藏本始于杨以增之父杨兆煜，生于清乾隆三十三年（公元1768年），三十岁中举人，曾任山东即墨县教谕，故其子孙尊称为“教谕公”。经他藏的书盖有“古东郡厚遗堂杨氏藏书”印。并有“厚遗堂”匾额，木刻兰字，为汤金钊书。制二块，一悬杨氏住宅大厅；一悬“弘农丙舍”，在聊城西南田庄，为杨家的另一藏书处。杨兆煜还曾用过，“袖海堂”斋名，当时已藏有很多书籍。杨兆煜卒于道光十八年（公元1838年），终年七十岁。

杨以增，字益之，号致堂，亦名东樵，清乾隆五十二年（1787年）九月十六日生于聊城。幼年丧母，由其祖母

叔氏抚养成人，勤奋好学，博览群书，十八岁在聊城内马宅街朱家教书时即继承父业立志藏书。三十二岁中举，三十五岁会进士。历任贵州荔波，贵筑知县，遵义、贵阳知府，广西左江道，湖北安襄荆郢道员，湖北按察使。三十八岁（道光五年）已收藏部分宋元珍本。五十三岁为其父丁忧（守丧）时建“海源阁”。阙服后往河南开封，归德、陈州、许昌诸地任道员，又升甘肃按察使，为林则徐知友。后任陕西巡抚，陕甘总督。六十岁任江南河道总督，漕运总督。杨以增藏书的印章有“杨氏海源阁藏”，“宋存书室”，“四经四史之斋”，“杨东樵读过”“杨以增印”等。咸丰六年（公元1856年）突得急病，卒于清江浦，时年六十九岁。谥号（注：死后的称号）“端勤”，故其子孙尊称“端勤公”。

杨绍和，字彦合，生于道光十二年（公元1832年），系杨以增的次子。幼年受教于包世臣、梅曾亮，同治四年（公元1865年）中进士。历任翰林撰修，侍读等职。经他藏的书盖章“代晋观堂”，“杨绍和藏书”，“杨绍和”等印章。于光绪元年（公元1875年）卒于北京，时年四十三岁。

杨保彝，字师龄，号凤阿，生于咸丰二年（公元1852年），系杨以增之孙。同治九年（公元1870年）中举人。历任北京总理各国事务衙门京章，山东通志局会纂，山东优级师范教务长等职。杨保彝的藏书印章有“杨氏伯子”，“陶南山馆”，“聊城杨氏三世守藏”等，他于宣统二年（公元1910年）死于家中，时年五十八岁。

杨敬夫，原名杨成训，生于光绪二十六年（公元1900年），为杨保彝死后其妻王氏少珊从近门过继的儿子，王

氏甚爱之，特聘名教师靳维熙、许敬铭教其攻读群书，后又送济南山东省法政学校学习。王氏死后，将海源阁藏书遗为其有。杨敬夫的藏书印章有“杨承训”，“海源残阁”等。1927年将主要珍本书籍运往天津。杨敬夫1970年死于天津时年七十岁。

二、海源阁藏书的经历及其一隅

据海源阁末世主人杨敬夫撰《藏书三跋》一文中说：“端勤公（杨以增）任湖北襄郢道员时正式开始收购书籍，以普通及精刻本为主，可谓初期；任陕甘总督时以精刻本，善本为主，兼收并蓄，对我家藏书之总卷来说，以此时所购为最多，宜为中期，亦称盛期；任河督时，不仅以珍本为主并见精刻本付之，善本以此时所得最多，可谓末期。殆学士公（杨绍和）、观察公（杨保彝）两代，我家已藏书数十万卷，进入整理安排时期。此时市上珍本已罕见，精本亦有显著减退之势，故我家亦随之减少，宜为末期之继续时期矣”。

杨敬夫所说的几个时期，是杨家藏书的基本经历，这里试作一些补充分析：杨以增之父杨兆煜任即墨教谕时，在胶东一带已收集不少书籍，可谓东路书源；杨敬夫所谓收书“初期”应从杨以增在贵州任职开始，贵阳与遵义一带是王阳明讲学之地，民间藏书甚多，收书颇易，连同在湖北为官时所收诸书，可谓西湾书源；杨以增在陕甘时收有大量精善本书因西安为我国著名古都，是盛唐文化中心，古精善本书甚夥，所以杨以增在此收书居多，可谓西路书源；到了任河督、漕督时，则是江南著名藏书诸家之乡，故可收大量珍、秘、精善之籍。刘鹗所著《老残游记》一书中曾提及此事，老残来东昌看书不得，在旅店的墙上题一绝道：

沧苇遵王士礼居，艺芸精舍四家书，

一齐归入东昌府，深锁琅环饱蠹鱼！

（注季沧苇：江苏泰兴人，清初著名藏书家，江南故家的藏书多归所有。遵王：钱曾字遵王，江苏常熟人，清代藏书家。士礼居：黄丕烈，字绍武，江苏吴县人，清代著名藏书家，据自己所藏珍本，辑刻为《士礼居丛书》。艺芸精舍：清初藏书家汪士钟的藏书室。蠹鱼：（专吃衣服和书籍的小虫，俗叫“书鱼”。）从以上七绝诗可见清代江南季、钱、黄、汪四大藏书家相继败落后，其精本书籍大部进入海源阁，可谓南路书源；后来杨绍和在北京为官时又得到清室弘晓“明善堂”藏书甚多，可谓北路书源，使海源阁藏书更为宏富。上述事实说明杨家藏书历经百年，又是东西南北，四方购买，面广量大，诸家罕见。

海源阁藏书的数量与内容如汪洋浩瀚。非三五篇章所能尽述，不但从外地广收群书，而且经整理后有不少自编自著与自刻自印之籍。杨家编著的《海源阁丛书》不下几十种，其撰写丰富多彩，从不同方面介绍了海源阁藏书的内容及其精华部分。《老残游记》中说：“柳小惠家收藏的书极多，他刻了一部书，名叫《纳书楹》，都是宋、元板本”。柳小惠即杨绍和，《纳书楹》即《楹书隅录》，杨绍和给这本书命名的意思是盖因初收，未尽其所藏，聊举一隅。这里所述海源阁藏书一隅，乃仿其名为名，仅介绍杨家自编自著和先后刻印的部分书籍。

《海源阁丛书》为杨以增于咸丰元年（公元1851年），开始辑印于江苏清江浦，后杨绍和、杨保彝、杨敬夫陆续在北京，聊城、肥城等地编辑刊印，发行甚广。杨氏知友梅曾

亮、幕客包世臣、高均儒等先后赞助其事。已刊印者计有《蕉声馆集》、《蔡中郎》、《九水山房文存》、《三续千字文注》、《石笋山房文存》、《艺舟双楫》、《楹书隅录》、《文艺纲目》、《助字辨略》、《唐宋诗集》、《叶石农先生年谱》、《牧会书》、《惜抱轩尺牍》、《柏硯山房文集》、《退思庐文存》、《代晋观堂诗钞》、《归砚斋诗词钞》等书；另有杨以增校印《禹贡九州图》、《恒星赤道图》、《皇朝一统图》、《万国地球图》、以及杨敬夫所记《吕氏读诗记》、《灵棋经》、《隶篇》、《志学箴》等书均未列入丛书之内；未刊印者有《海源阁书目》、《杨端勤公奏议》、《海源阁珍存尺牍》、《海源阁宋元秘本书目》等。

《楹书隅录》为杨经和著，他说：“癸亥、甲、乙之间绍和居里，撰《海源阁书目》成，复取宋、元各本记其印式印章评跋，若窥所及，间附致语。乙亥入翰林，簪笔鲜暇，此事遂辍，倾检旧稿已成者，得若干种，整为四卷，命曰《楹书隅录》。”杨敬夫说：“此录为余祖学士公毕生精力所撰，亦为近世目录学家研究参考最详备者一书。但整编最后数书名录，因猝得急症病故，以致未及完成。先祖逝世之夕夜，十一时间，突感身体不适，遂从卧榻坐起，唤侍人进茶，饮毕，更呈昏迷状态，延至夜三时余，殆医至，已无及，嗣后由先观察公补撰而成，至续编之作，则纯属先观察公所著。此书付刻时，原定由先妣王太夫人与吉鹤慈表兄校对，殆刻将近半，则吉表兄回至原籍料理家务，而校对之事，遂由先太夫人一人负责，以迄刊竣，先观察公拟著先太夫人名于书后，叙中而卒未刻名。及书印成后，复校出三处有四个错字，遂用木刻红字盖印在错字上，未及修正。”

《楹书偶录》仅是《海源阁丛书》的一种，从这本书的编著经过来看，父未竟，而子继父业，并有王氏少珊亲自校正。由此可见杨家几代都把藏书编书作为世传事业，均以毕生精力付诸于成，他们耗费了不少心血，其精神实堪称赞。

三、严谨藏书与后期散落

杨家的藏书处，除了“海源阁”和杨宅后院外，还有肥城城西的华駟庄（今肥城西南杨庄），称为“陶南山馆”（又名“眉园”）。杨家藏书信守“大乱居乡，小乱居城”之理，据杨敬夫说：“余曾祖父指示，书分两分，以十分之四藏于聊城故居，十分之六藏于陶南别墅。”这说明“陶南山馆”所藏之书，比海源阁犹多，所以江标写的《海源阁书目》跋有云：“岂知琅环福地，别在陶南”。杨家藏书的另一地点，是聊城西南田庄的“弘农丙舍”，杨家后院所藏明、清板本和《海源阁丛书》的全部书板都移于此存，这些书板有的是在江苏清江浦刻的，有的是在北京海王村刻的也有聊城刻的，其中有些是活字板和铁范等。

杨家藏书其工甚细，杨敬夫撰《曝书》一文中说：“我家遵守旧规，每二年或三年必晒书一次，全家共同从事，并预先邀同亲友数人帮忙。由清明节起，至立夏止。据先世遗言云：“夏日阳光强烈，书曝晒后，纸易碎裂，不耐久藏，且时多暴风雨，有卒不及收拾之虞；秋季多阴雨，潮湿气盛故易袭入书内。清明节后，气候干燥，阳光暖和，曝书最为适宜，立夏后渐潮湿，即不宜晒书矣。”晒书时，将每册书按次序散列案上，在阳光下晒一至二小时即移回室内，再按原来次序排列原架格上，并用白丝棉纸将樟脑面包成许多小包，分别用一二小包随书装在函内，但不得放入书内，至更

换书皮时，书线亦于此期为之。海源阁藏书，尽属珍本，外有木匣，内有锦函，并在清明后每日将全部门窗悉行放开，以使日暖风和之气徐徐进入，只将架隔上浮尘掸净，但不启函出书，由上午十时起至下午四时止，大致有五天至七天，过此时期，即将全部门窗重行关闭，严密封锁，同时封条，以照慎重。”以上说明海源阁藏书的管理工作十分严谨，且晒书方法仍可为今日的图书管理工作所借鉴。

海源阁的藏书实行绝对关门主义，外人与戚族欲一观而不可得，除刘鹗于光绪十七年冬冒雪前往，竟无所见外，历城解元徐金铭，求为杨氏童子师，（即给杨敬夫当教师），苦终亦无所见而去。清末聊城知县陈香颿，托聊城名绅周荫泉云杨家说情，要求将书献出。时杨保彝已死，书由王氏少珊保藏，王氏强词以拒，周遂辞去。民国初，太谷姚鹏图，知名人士，显位而不受，求为聊城令，意在观杨氏书，但未能入海源阁一步。

杨家藏本如此严谨，但在后期兵祸中受到严重破坏，咸丰十一年（公元1861年），肥城“陶南山馆”尽被兵燹，嗣后残余善本，尽力搜购，始得补成完帖，详注《楹书隅录》中。至于残存普通板本，乃运回聊城故居。光绪二十六年（公元1900年），八国联军进北京时，海源阁在北京的藏书，遭损失。民国十八年（公元1929年），土匪王金法陷聊城，杨宅被占，据说此时杨宅书籍扔满大街，所受损失极大。1938年日寇陷聊城，田庄“弘农丙舍”所藏书籍连同房屋尽遭火焚。

“海源阁”所收藏的主要宋、元珍本，于1927年经杨敬夫移藏天津。其所藏书明、清板本后来移于济南杨氏新

屏，其宋、元珍本若干种，1931年曾以八万银元抵押给天津某私人银行，以后辗转归北京图书馆。济南所藏明、清板本书籍，则归山东图书馆。也有部分书籍流散到全国其他著名图书馆。

1947年初解放聊城，我军颁布三项命令。其中第二条是保护中国四大藏书家之一海源阁图书馆。我军入城后，朱德总司令视察了海源阁故址，并责令有关单位认真保护。1956年十二月，山东省人民委员会公布：聊城海源阁藏书楼为第一批省级重点文物保护单位。1957年六月三十日杨敬夫在北京“山东省地方志座谈会”上，向山东省省长赵健民捐献了三十七种八十五件有关“海源阁”藏书史的重要历史文物。内有“海源阁”匾额一方，《海源阁书目》六卷，“海源阁”藏书印章一枚，以及杨以增、杨绍和、杨保彝等人的画像，还有《海源阁珍藏尺牍》（内有林则徐致杨以增函十七件）、《海源阁丛书》数种等，这些历史文物1958年五月转入山东省图书馆存藏。

“海源阁”现已无存，但其藏书在中国文化史上占有一定的地位。北京历史博物馆将“海源阁”列为全国四处著名公私藏书的典范。1960年北京中华书局出版《二十四史》，以海源阁藏书做为重要考本。北京图书馆把海源阁藏书，特别保存在善本书库；山东图书馆把所藏的海源阁图书专门开辟了“海源阁”书室。可见党和国家对海源阁藏书的重视。

杨家的历代藏书一向是不轻易叫外人看的，多少年来曾给人以神秘之感。现在，它所收藏的宋、元刻本、珍贵秘本已归国有，公之于世，发挥了它的应有作用。

琅环之府 群玉之山

——海源阁藏书散记

范景华

海源阁是我国最著名的私人藏书楼之一，在我国图书馆事业发展史上占有显著的位置。它无愧为“琅环之府、群玉之山”的称号。

我国清代有四大私人藏书楼，即常熟瞿绍基的铁琴铜剑楼、聊城杨以增的海源阁，杭州丁申、丁丙的八千卷楼和浙江吴兴陆心源的皕宋楼。“若陆氏之皕宋楼，丁氏之八千卷楼，乃新造之邦，殊未足相提而并论也。”唯“南瞿北杨，以其收罗宏富，古书授首源流，咸有端绪，并称雄于海内。”（傅增湘语）

（一）

海源阁藏书的内容：

据《楹书隅录》记载：凡宋本八十五，金元本三十九。明本十三，校本百有七，钞本二十四，共计二百六十八种。杨以增之孙杨保彝在《海源阁宋元秘本书目》中又载：计收四百六十九部宋元精槧。杨保彝之子杨凤阿编纂的《海源阁书目》中总计收书三千二百三十六部，二十万八千三百卷。海源阁藏书之富，此而可见。

然而，在浩瀚的海源阁藏书中，杨氏父子特为自矜的乃是《四径》、《四史》并依为镇阁之宝，别筑“宋存书宝”以藏之。桐乡陆敬安在《冷庐杂识》一书中说：“聊城杨侍郎，

得宋板《诗经》、《尚书》、《春秋》、《仪礼》、《史记》、
两《汉书》、《三国志》，颜其室曰：“四经四史之斋”，
堪称艺林佳话。”董绶金也曾说：“端勤（以增谥号）父子，
雅意勤搜，《四经》、《四史》卓然为诸藏书家之冠冕。”

的确，杨氏海源阁中的精槧珍本名不虚传，有稽可考，
兹举例说明：

宋本《毛诗》（巾箱本）

宋本《尚书蔡氏传》（大字精善，极为少见。）

宋抚州本《礼记》（初印，纸洁如玉，墨光如漆，张敦仁
所刊之祖本。）

宋严州本《仪礼》（明邢氏来禽馆藏）

宋乾道本《史记》刻工秀劲，三注合刊，此为第一，世
所罕见，蔡梦弼刊本，每单页十二行，每行二十一字。）

宋本《汉书》（大字妍美，铁画银钩，每行十六字。）

宋本《后汉书》（秀劲与《史记》同，建刊之最精者，
每单页十三行本，日本有一部。）

宋本《三国志》（《三国志》宋槧最罕见，此精印尤
难得。）

宋本《诗说》（海内孤本）

宋本《春秋名号归一图》（汲古旧藏，精善。）

宋本《大戴礼记》（最为罕秘，世无二本，可谓至宝。）

宋本《朱文公家礼》（大字严整）

宋本《礼书》（精雅可玩，原题误为原本。）

宋本《汉书》

宋本《后汉书》（二书虽有元修，但精善完整，极不易得。）

宋本《资治通鉴考异》（南宋初佳刻，薄纸精印。）

宋本《两汉博闻》（古雅罕见）

宋本《方輿胜览》（是书多残损，此本独初印完善，可贵。）

宋本《证类本草》（蜀刻古劲，罕世奇本。）

宋本《离骚草木疏》（孤本秘笈，版式高阔，每单页十行，每行二十一字。）

宋本《韩昌黎集》（每单页十二行本，特为精雅。）

宋本《骆宾王集》（北宋蜀刻，古雅绝伦，钞亦精）

宋本《元丰类稿》（大字雅劲）

宋本《宝晋山林集》（罕世奇本，刻尤古雅，大版每单页十行，每行十六字，此系华氏真赏斋物）

宋本《刘后村集》（精注完善）

元本《乐书》（精整，或许是宋版本）

元本《尔雅》（精印初刊）

毛钞《石药尔雅》

毛钞《汗简》

毛钞《西昆酬唱集》（以上三书，汲古精写，当与宋刻同珍）。

例述珍本，在浩瀚的海源阁藏书中，只不过是沧海之一粟。傅增湘君论海源阁曰：莫“四部之菁英”，举“旷世之鸿宝”，“鸿名盛业，百载难逢”，琅环之府，群玉之山，目不暇给，美不胜收。”

（二）

海源阁藏书之主要来源

咸丰辛亥（公元1851）、三子（公元1852）年间，杨以增擢升为江南河道总督，曾有幸得到汪闾源的大部藏书，并当即用运粮船载返故乡聊城，存藏于海源阁中。于是

“辗转于吴越间几百年之文献，几为杨氏一网打尽矣”。叶昌炽曾有《藏书纪事诗》云：“艺芸散后归何处，尽在南瞿与北杨。留得宋元书目在，一编中有小沧桑”。汪闳源君的藏书得之于黄尧圃。江标的《楹隅录跋》写道：“吾郡尧圃先生所藏书，晚年尽归以汪闳源观察”。黄尧圃的书籍，多为清初毛、钱、徐、季诸家之旧藏。

咸丰、同治年间，怡府书散，当时争购者甚众，而颇多的精善珍本却被协卿（即杨绍和，翰林院侍讲学士），购买到手。但怡府旧藏仍是江南徐、季两家之原物。

近人王献唐（注：1929年任山东省图书馆馆长），在叙述海源阁藏书之来源书时说：“多以杨书珍本率出百宋一匱，余以目验所及，知得其于乐善堂者，正不亚于艺芸书舍。综上所述，可知杨氏藏书，“半得于南，半得于北，吸两地精帙萃于山东一隅。”

杨氏家族有藏书的传统美德。对海源阁藏书贡献较大的应是创始人杨以增，继承人杨绍和、杨保彝，即所谓“杨氏三代”。

（三）

海源阁藏书散失之补遗。

1930年张宗昌的残部一度驻扎聊城。当时，阴雨连绵，地势低洼的光岳楼附近，积水尺余。民族败类、反动的士兵们，竟然冒天下之大不韪，把海源阁中的稀世奇珍拉出来铺路，铁蹄兵车，践踏了万卷琳琅。后来，这帮匪徒们，屯军阁中，又用宋版本烧饭吃。“连兵丁和姨太太都不知道有多少的张宗昌”（鲁迅先生语）祸国殃民，遭踏宝藏，实为中华民族的千古罪人！

山 陕 会 馆

孙立科

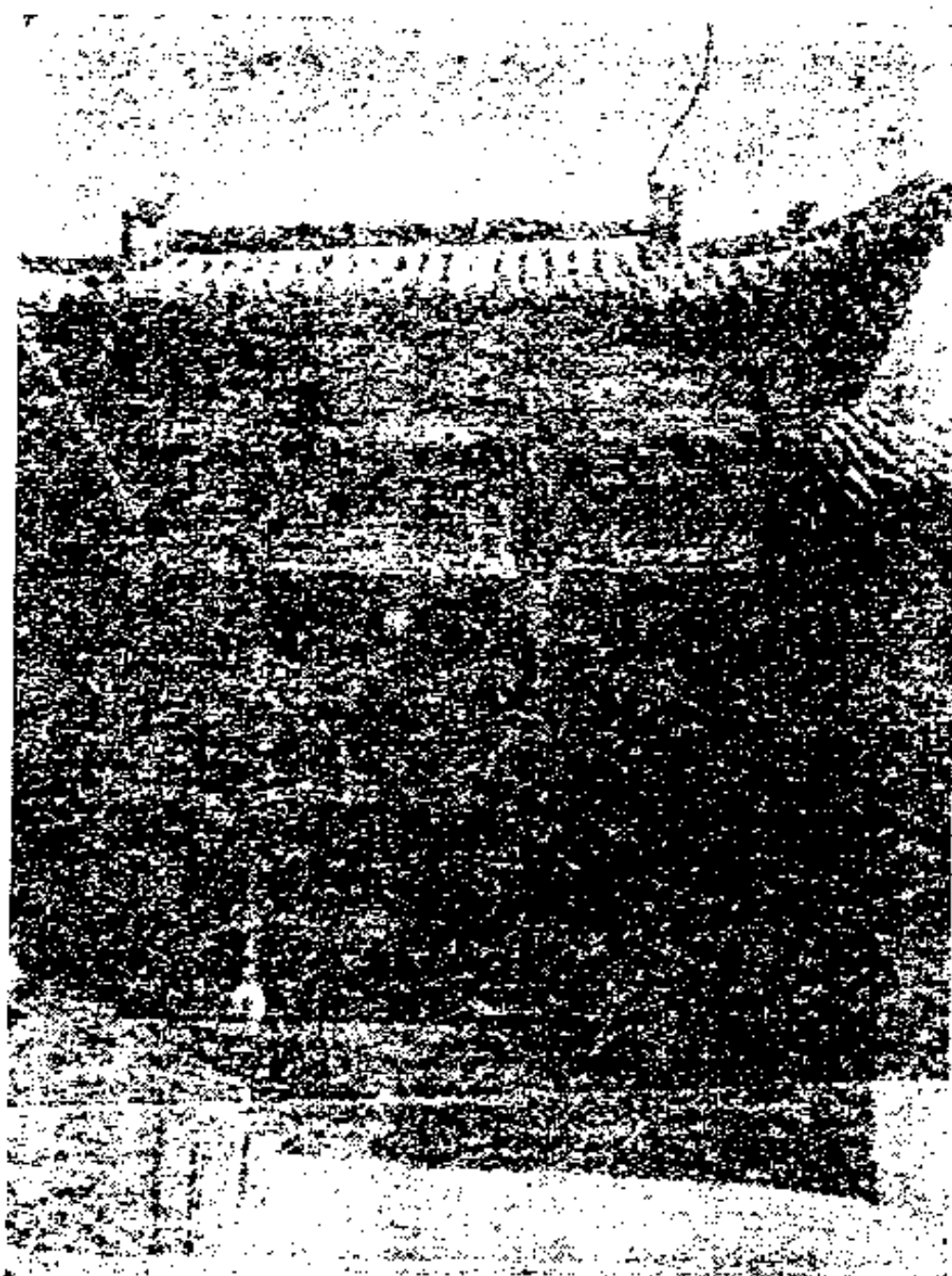
清代漕运盛期，聊城为南北客商云集之地，运河两岸会馆林立，其中著名的有山陕会馆、苏州会馆、江西会馆、武林会馆（浙江杭州）等，均为商贾集会、交易与游息之场所，大码头南北曾繁荣一时。漕运停止后，各地会馆亦相继拆除，现存者仅山陕会馆一处。

山陕会馆始建于清乾隆八年（公元1743年）中秋，至今已有二百四十年的历史。座落在古孝武渡西，门向东开，是一座会馆与神庙相结合的建筑群。南北长四十三米，东西长七十七米，占地面积共三千三百一十一平方米。整个建筑包括山门、戏楼、左右二门、钟鼓二楼、正殿、北殿、南殿、南北看楼、南北碑亭和后殿春秋阁等建筑物共一百一十多间。建筑布局紧凑，富丽堂皇，左右对称，连接得体。其单体雕梁画栋，精工细作，花式繁密，金碧辉煌。角、落点、滴都加精美的装饰雕刻和彩绘。现存历代碑刻十六幢，石雕方形檐柱二十六根，浮雕和透雕的精密木质额枋二十一方。作为柱础的石雕狮子、大象、麒麟等十六座。二点八米高的石狮子两座。照壁、折壁人物、花鸟、山水等石刻画十三幅。三座大殿主要建筑金柱的石础一百二十八个，都刻有各种人物、花鸟、兽头等装饰。还有木刻楹联两幅，石雕楹联八幅。这座会馆，素以“具有独特风格的古建筑群”著称，其精湛程度可与北京“颐和园”相比美。

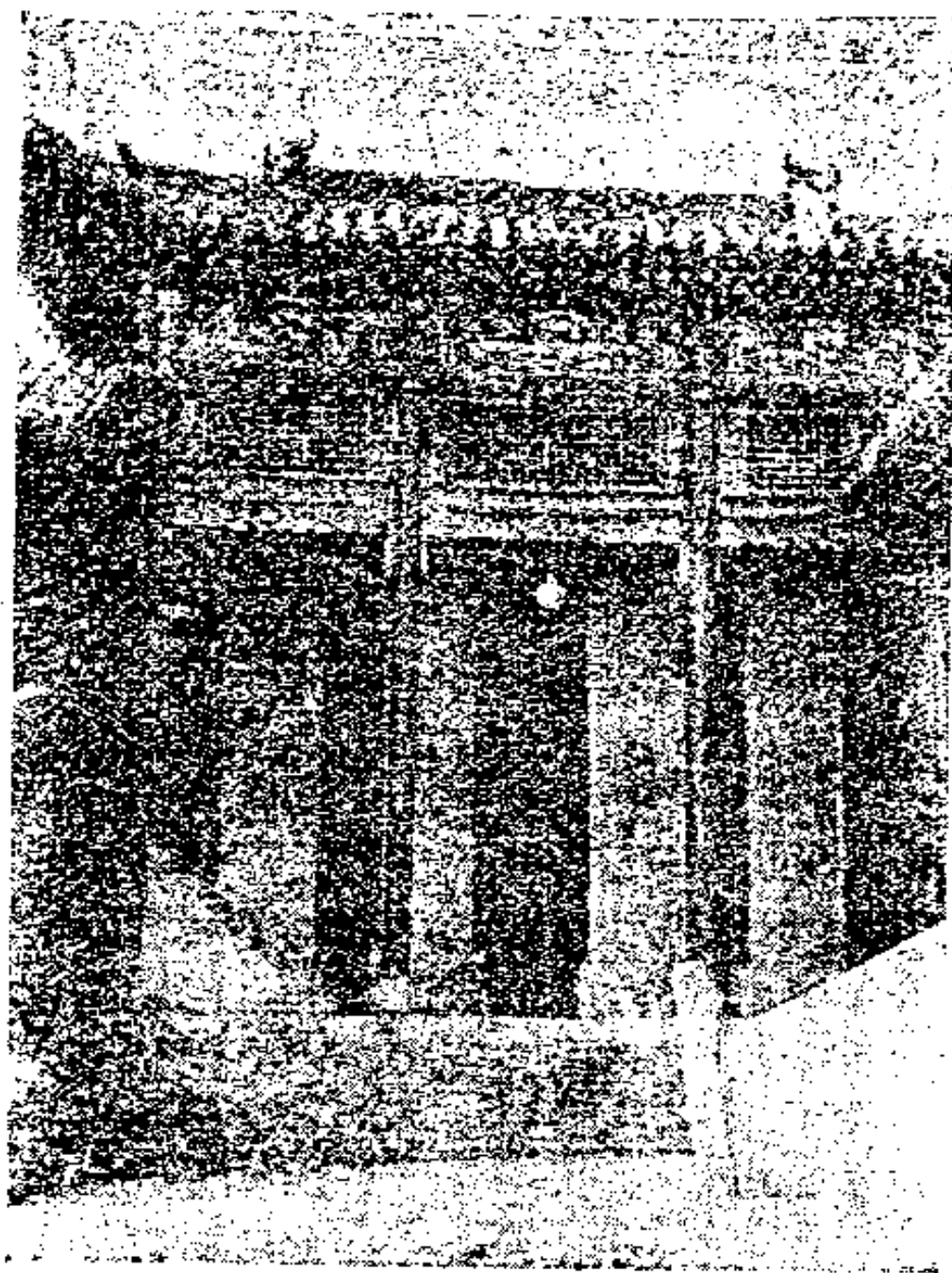
宅的建造经历，据清同治十三年（公元1873年）村

的丁卯科举人晋介李弼臣撰书的“旧未市街太汾公所碑记”记载：“聊摄为漕运通衢，南来客舶，络绎不绝，以故吾乡之商贩者云集焉，而太汾两府者尤夥。自国初至康熙间，来者踵相接，侨寓旅舍几不能容。有老成解事者，议立公所，谋之于众，金曰：“善”。捐厘醮金，购旧家宅一区，因其址而葺修之，号曰：“太汾公所”。盖不啻广厦千万间也。辛未（同治十年，1871年）春，余赴试礼闈，问道出聊摄，见有山陕会馆殿宇嵯峨，有碑为之记。诚盛举也。爰与同乡游，始知会馆而外，又有太汾公所。溯厥由来，皆能道之，而未尝有所记也。由此可见，早在清初，聊城就有大量山陕客商旅居。而十八世纪中叶所建的山陕会馆，也正起源于早先的“太汾公所”。

据有关记载，会馆从始建到1928年遭到破坏前的二百年间，前后进行过七次维修和扩建工程。其中第四次重修从嘉庆八年到十四年（公元1803年至1809年）历时七载，共用白银四万九千六百四十三两。第五次重修在道光二十五年（公元1845年），用白银一万四千零二十八两。此外专刻一对石狮，用银五百九十二两。其豪华可以想见。



南 碑 亭



北 碑 亭

今临山陕会馆，首先展现在人们面前的是建筑宏伟、别具一格的山门。大部为木结构，斗拱牌坊，九出九窜头脊象鼻升斗。山门石门框上中间有“山陕会馆”石刻横匾一方，笔力道劲，镌刻精细，堪称古代书法艺术珍宝。左右侧门分别石刻“履中”、“蹈和”，这大概是商人们的座右铭，意思是不偏激，讲和气。侧门两旁石刻屏风两扇，左书“精忠贯日”，右书“大义参天”，因山西人在此奉祀三国蜀汉关羽的神象，系对关羽的高度和颂扬。山门两旁现仍保留石刻旗墩，四面有浮雕画，东龙西凤，南牡丹，北荷花，刻绘生动，美观大方。大门和左右侧门的门框均系石刻，线条流畅，花纹精致，构图严谨。大门框上刻有九只凤凰和云纹装饰。四个柱础为石刻麒麟，昂头张嘴，生动异常。大门与侧门的中间木柱上刻有阳文楹联一幅。

上联：本是豪杰作为，只此心无愧圣贤洵足配东国夫子。

豪杰，指才能出众的人。圣贤，在封建社会，称儒家学说的代表人物为圣贤。洵，诚然。夫子，古代对男子的敬称，此指将士。

意思是说蜀汉关羽的所作所为与豪杰一样，他的高尚美好的心灵与圣贤相比也是无愧的，足可以和东方的孔子相媲美。

下联：何必仙佛功德，惟其气充塞天地早已成西方至人。

何必，反语，表示不必。仙。古代道家和方士所幻想的一种超出入世，长生不老的人。佛佛教徒称修行圆满，已得正果的人。功德，此是佛教用语，指行善和诵经念佛等事。气，指人的精神状态和

气势，如气吞山河，气贯长虹。至人，古代用以指思想、道德等某方面达到最高境界的人。

意思是不必要去做那些修仙成佛的事情，关公就没那么做，他的浩然正气依然能够充塞天地之间，他也早已成为思想道德最高尚的人了。

山门内尚见一个小鼓棚，原有雕刻横匾“祖述春秋”一方。上有木刻透雕人物群象和花卉装饰。后为戏楼后墙，下为楼底通向正殿的甬道。正上方镶嵌“岑楼凝霞”石刻匾额。左右有大幅梅花鹿和丹顶鹤石刻画各一幅。戏楼北为迤向北殿和看楼的左二门。门楣上有“对岳”石刻横额一方。

北为钟楼，横额为阳文“振聋”。二层楼南面石柱上阴刻楹联一幅：厥义深且长，其声大而远。戏楼南为通向南殿和看楼的右二门，门楣上有“望海”石刻横额。南为鼓楼，横额也是阳文，题字“警聩”。二层楼北面石柱上也有阴刻楹联一幅：当知听思聪，岂可耳无闻。钟鼓二楼座落在戏楼两端，遥向互应，重檐回挑，建筑十分精巧。有人将钟鼓二楼比作凤凰的双翼。凤凰，



钟 楼

古代传说中的百鸟之王，羽毛美丽，雄的叫凤，雌的叫凰。



鼓 楼

左为“天台胜景”，右为“海市蜃楼”。戏楼的迎屏和石柱上楹联遍布。其中内柱楹联，上为：官商翕奏尝心是金榜题名洞房花烛。下为：扮演成文快意在坦道骏马高帆顺风。这些美好的字眼，充分反映了当年商人的急切追求。

用来象征祥瑞。这里比拟，毕竟是美好的联想。戏楼与钟鼓楼连为一体，成为组合建筑。而戏楼，居然被比作凤凰之首了。它坐落在山门里正中，迤东朝西。建筑形式为二层复台和三出三窜头卷角。顶部藻井绘有花卉人物和鸟兽，五颜六色，生动鲜艳。莫管是斗拱、彩绘，还是浮雕与透雕，确实显示了凤凰一般的富丽和辉华。戏楼的台前南北口各有石刻古典人物图画一幅



戏 楼



松 鹤 图

山陕会馆的三座大殿，座西朝东，共八十一间。这是当时商人们议事的地方。殿前共有十二根方石柱，刻有六幅楹



左风竹



右兰草

联。作为柱础的石刻麒麟和大象，造型非常逼真，栩栩如生。正殿前石柱上遍刻歌颂关羽的楹联。正中阳文正楷。上联：伟哉壮古今浩气丹心汉代一时真君子，下联：至诚参天地英文雄武晋国千秋大丈夫。侧柱阴文正楷。上联：非必杀身成仁问我辈谁全节义，下联：漫说通经致用笑书生空读春秋。三座大殿屋檐下的透雕彩绘人物、花卉和鸟兽，每组各具故事情节，作工细腻，千姿百态，引人入胜。都充分显示了商贾们的富有和奢华。

山陕会馆最高的建筑物要算正殿后面的春秋阁，两层楼，各五间。阁前檐都是木刻透雕人物及花卉装饰，下祀关羽木雕神象。据会馆后双街老人讲，从前楼上有木雕关羽一生故事的连环画，后来被军阀部队抢光。会馆的神象，无一泥塑，全是香檀木雕刻的，均为珍贵文化遗产。可惜连影子也没有了。

聊城山陕会馆就整体建筑艺术来



山陕会馆一角

说，确实是罕见的。《文物》杂志一九五九年第十二期的文章评价说是“具有独特风格的古建筑群”。堪称我国古建筑艺术之瑰宝。

一九七六年以后，特别是党的十一届三中全会以来，随着国民经济形势的好转，国家连年投资进行修葺，使这座古老建筑又恢复了它的本来面目，获得新生，焕然一新了。鉴于其历史和艺术研究价值，已由山东省府公布为省级重点文物保护单位。目前，这里已是初具规模的聊城地区博物馆。在“通史陈列室”里，可以看到早在五、六千年之前新石器时代晚期，就在阳谷、东阿、聊城、茌平古河道两旁高台地上，过着定居生活的原始氏族公社的人们使用过的生产工具和生活用具以及骨、牙器等装饰品；可以看到景阳岗出土的距今两千七百多年前奴隶们制作的精美铜器；可以看到茌平、阳谷等地出土的两汉时期的铁器和陶质明器以及唐代三彩珍品；还可以看到全国罕见的高唐县谷官屯出土的金墓壁画。在“农民起义展览室”里，可以看到发生在鲁西北地区农民起义领袖王朝左、王伦、王景隆、宋景诗义和团首领朱红灯等人的英雄业绩。在“近代文物陈列室”里，可以看到赵以政、金方昌、金谷兰、张郁光、范筑先、孙秀珍等著名英烈大义凛然、视死如归的革命英雄主义气概和崇高的爱国主义精神及其光辉业绩。博物馆自开放以来，工人、农民、青少年学生以及爱国侨胞和国际友人，前来参观游览者络绎不绝。他们高兴而来，满载而归。广大观众以祖国珍贵文化遗产而引为自豪，以革命先驱为祖国，为人民而忘我的牺牲精神和光辉形象为榜样，激励着自己为四化建设而拚搏、奋进！

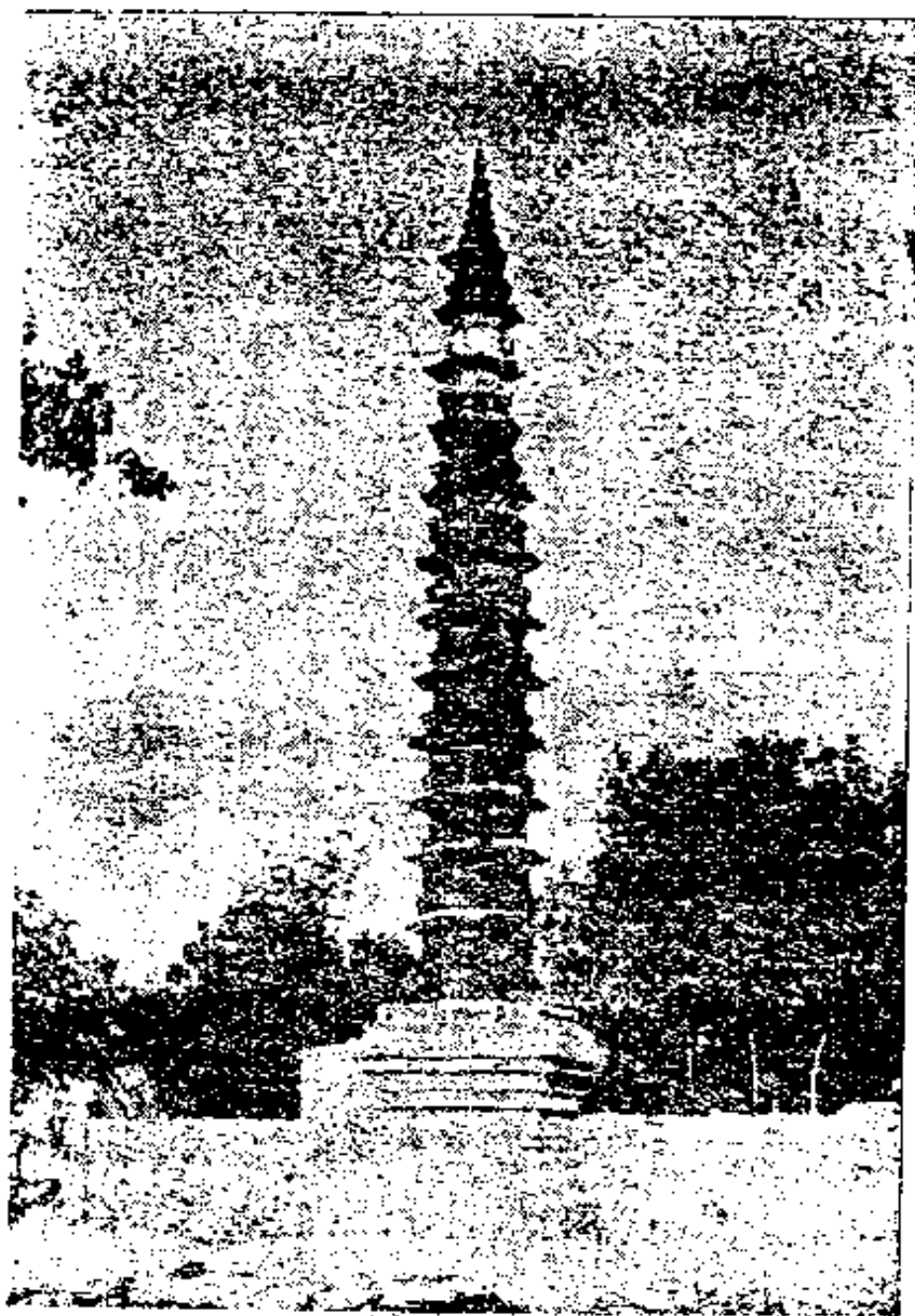
在维修山陕会馆的过程中，在正殿后脊檩上发现了二百四十年前始建时的朱笔文字。南间脊檩上至今保留着赵美玉、孙起临、李飞、霍易升、李玉兰等匠人的姓名。这些工匠们早已消声匿迹；而他们的艺术佳作，星转月移，历经沧桑，尚留人间。然而，如今这里又呈现出比当年不知要高出多少倍的繁荣兴旺景象。他们若有知，定会九泉含笑吧！

一九八二年十二月二十六日

铁 塔

政协文史组

铁塔位于聊城东关运河西岸，是县城由巢陵迁来后最早的文物古迹。它的建造年月没有碑刻和文字记载，据古建筑



铁
塔
全
景

专家与美术专业人员鉴定，按其造型结构与艺术风格分析，应属宋代修建。北宋的年代为公元960年至1127年。南宋为公元1127年至1279年。

建塔年代可作参考的资料是：1973年五月拆修铁塔时，在基座中间发现石室，其平铺的石板上刻有篆字碑额，碑长一·二八米，宽〇·八八米，篆字直径〇·一二米。碑额在明代重修铁塔时系作料石使用，碑文已被铁器钻毁，只有右边的一行小字还保留下来、刻写：“大金故□倍校尉墓志铭”。据此推断铁塔可能建于金朝之前，或者就在金朝（公元1115年至1234年），大体和南宋同时。用作分析的资料是：聊城原有铁铸大钟一座，在旧城西北角，高九尺，园径丈余。铁钟铸有金大定年（公元1161至1189）造的字样。其冶金技术与铁塔相似，建造年代可能相近。（铁钟于1970年被砸毁）。按上述资料分析，建塔至今约有九百年的历史，比光岳楼早三百年，估计在孝武渡现址建城年代不久即建铁塔。

目前可以考证的是：清宣统二年刊印的《聊城县志》记载：“隆兴寺在城东门外，明洪武二年建，中有铁塔。”分析当时的隆兴寺是根据铁塔的位置修建的。由于铁塔多次遭受雷击地震，兼以年久失修，上层已大部倒塌埋藏于附近地下，前些年可以看到的只有铁塔的基座和五层塔身，共有八米多高。

1973年五月聊城县党政领导，为保护历史文物，对铁塔进行维修。从四周的泥土中先后掘出历年倒塌的塔身七层和塔顶。在拆修原有五层塔身时，看到中间填满了泥土，从中发现浮雕镇墓俑（人物）和孔雀、麒麟等六种石刻。在



铁塔内出土的铜佛

第三层发现佛教建筑中常见的浮雕乐舞人物石刻四块。在塔座正中又发现一块石盖，一米见方，揭开盖是深约八十公分长宽各八十公分的坑，有人叫石室，也叫“地宫”或“龙宫”。四面是石头砌成的臺基，下面浮雕莲花瓣，上面浮雕云水和人物。在龛北墙的下面，横放着一个长方形的石匣（石函），长三十公分，宽二十四公分，高三十公分。石匣外面刻有铁塔倒塌和修复的铭文，共计十行，每行六个字，字径二·五公分，文曰：“古有铁塔，在东关街北，永乐年倒，天顺年间，东昌府僧纲司都、纲性深、隆兴寺住持祖崇

僧宁，发心募缘，至成化二年二月初六日，重立铁塔记。石匠掌记（音其）造。（标点符号为编者所加）。铭文说明原有铁塔，在明永乐年间（公元1402年至1424年）倒塌，经过洪熙、宣德、正统、景泰、天顺五个皇帝的更替，历时四十二年之后，由僧侣化缘募捐，到成化二年（公元1466年）才重建起来。

石匣内装有一座小型银棺，内有布料骨灰袋两个。银棺正面刻有“辟支佛舍利”五字，下面刻写“大明城化丙戌三月吉日造”。过去涨大水曾淹没过塔座，从石室中的淤土里又清出一座高约二十五公分的铜菩萨和大小铜佛各一尊，还有宋代青花净水瓶一个，铜质祭器，以及唐、南唐、北宋、辽、南宋、金、元、明八个朝代三十四年号的铜币四百多枚，为考古提供了重要资料。

铁塔经过重修后，原有结构与造型基本完整。全塔共十三层，高一五·八米。第一层塔身中径一·五三米，向上逐层收分，每层都有门窗、斗拱、飞檐、瓦垄和栏杆等装饰，冶炼技艺精湛。以生铁铸造区别于土木建筑，在中国古代建造艺术上另具风格。铁塔的基座（须弥座）占地一〇·六平方米，其形状为石刻莲花瓣式。周围方石上刻有各种花饰，束腰部位刻有人物与龙凤，东南与西南两面各有一名赤膊腴腹大力士，南面有浮雕石龙，北面有浮雕石凤，左右各有一名乐舞人物，东西两面各有两名乐舞人物。边缘上雕有鸟兽，最下层四角为琴腿式石座。石刻构图精密，线条畅展。造型逼真，栩栩（音许）如生，实为我国古代石刻艺术的杰作。

铁塔建造以来，经过两次维修，继明朝重立后五百多年的今天，铁塔又一次完整地呈现在群众面前，供人参观赏览。

环 城 湖

李培琨 供稿
政协文史组整理

环城湖旧称护城河，座落在聊城旧城的四周。面积4.2平方公里，略小于杭州的西湖，为济南大明湖的五倍，是我国北方城市中少有的人工湖泊。

环城湖历史久远，早在宋代熙宁三年（公元1070年）掘土筑城和修筑护城堤时，四周即出现洼地，并形成了护城河。到1982年已九百一十二年。古时有城就有池，历代的统治阶级为巩固政权，防御敌方入侵和镇压反抗势力，总要筑城、挖池、修堤，设置各道防线，以保护其本身利益。故“城高、池深”之说由来已久，孟子有言：“城非不高、池非不深也，兵革非不坚利也。”不过宋代开挖的护城河比较窄狭，有关记载为：“池深二十尺，池宽四、五十尺，四门修有吊桥可以起落。”宋熙宁九年（公元1076年）重修护城堤时，护城河及其周围洼地亦相应扩大。《县志》载有碑文曰：“东昌为齐西鄙之地，夫郡邑城中，仓库册籍，上关国计。而旧堤护城日为波浪所冲击，多塌缺，甚至复于平者。水患既平之后，以修复计，请于卢公（州官），转达于大中丞岳公（路官、即省级官员），指画筹算，请于朝制（开封），遂发帑（音汤、国库）金三千八百二十七两，以成其事。长共二千零二十三丈，高一丈，堤角横量六丈，面宽二丈。始于九年五月，至六月而竣工，计用人工二十五万一千七十有六。”由于筑堤用土，使护城河与大堤之间更加低洼。另一方面，几百年来，城里建房，脱坯打

墙，多取土于护城河外，洼地面积逐年扩大，为人造湖泊提供了前提。

明清两代，护城河的水源系由运河调蓄，大冯头和铁塔修有进水闸，可以启闭。清光绪二十八年（公元1902年）河道淤积，漕运遂废，护城河因无水源，夏季积水，冬春干涸。民国二十四年（公元1935年）曾开新疏浚运河，使护城河水源稍有补给，保持着一定的水面。

解放后，党和政府引导群众积极兴修水利，运河又一度通航，并对护城河作了多次改造，从根治着眼，采取了“挖沟排污水，修闸引清流，建造人工湖，鱼藕齐发展”的综合治理措施。从城北破堤修涵，把污水排入周公河，1964年冬季全县组织城关附近一百多个生产大队五千多人，开展了人造湖泊。经过一个多月的奋战，把护城河及其周围洼地普遍加深了一至二米，挖出污泥肥料三百多万立方米，不但支援了农业生产，而且为彻底根治打下了基础。随着引黄灌溉的发展，又疏浚了运河，在龙洼修建了新的进水闸，把黄河水引进了护城河。从此死水变成了活水，咸水变成了淡水，改善了城镇的环境卫生，调剂了聊城的小气候，并补充地下水源，解决了城镇人民的生活用水和工业用水。更重要的是发展了淡水养殖，开展了多种经营，护城河的面貌发生了根本变化。1973年建立了专门的管理机构，并把护城河改名为“环城湖”。

今日的环境湖已经成为聊城的重要水产基地，并将逐步变为满湖春色的风景区。在淡水养殖中积极发展了鱼类生产，科研部门先后培育出白鲢、草鱼、青鱼、鲤鱼、扁鱼等十几个品种，给聊城带来了江南风光。毛主席诗词中有：

“才饮长沙水，又食武昌鱼”之句，这里1972年培育成功了武昌鲂鱼，此鱼味道鲜美，营养价值很高，近年来已大批繁殖。同时，鱼场杂交成功的聊城一号、二号鲤鱼，体型短宽，肥嫩鲜美，已向外地推广。目前环城湖不但鱼的种类繁多，而且不断提高，成鱼的一般重量一、二斤到三、五斤，有的几十斤。丁家坑是环城湖的养鱼池之一，过去是有名的咸水坑，群众说：“丁家坑的蛤蟆闭气啦！”意思是水咸的连蛤蟆也长不活。现在鱼虾成群，沉浮翱翔，大有令人深快朵颐之感。环城湖的养鱼坚持了自繁自育，他们孵化的各种鱼苗，除满足湖里养殖外，还向聊城地区各县和兄弟省市作了支援。湖里栽种白莲藕六百多亩，这种藕清脆香甜，质量好，产量高，在市场上甚受欢迎。另外，还有二千亩芦苇以及蒲草等，供应了城市建筑和编织业的生产。

环城湖景色宜人，登上光岳楼举目四望，清沏的湖水宛若一条锦带，曲折回环，围包着旧城，而今设有游艇二十多隻，工作之余，荡舟湖上，清风徐来，碧波荡漾，令人心旷神怡。一到夏天，站在环城路上向东望去，荷叶田田，碧绿如画，芙蓉盛开，千姿百态，显的格外绚丽。时至秋日芦花飞絮，蒲草生辉，锦鳞游泳，水鸭翔集，湖光景色，一览无遗。抚今思昔，那能不歌唱社会主义好呢？而且环城湖和光岳楼，山陕会馆，铁塔等名胜古迹交相映辉，也必然给聊城的旅游事业展现了广阔的前景。

